

Fiumicino

Maggio 2015 n° 86 distribuzione gratuita



Un'estate con il WiFi
Dodici zone nel Comune con Internet gratis

Cose Italiane
GIOIELLERIA

ACCENDI LA PASSIONE!



**FINO A
100€
DI SCONTO**

**Scarica il
buono sconto
su dunlop.it
e risveglia
la tua passione.**

Entro il
31 maggio 2015
per l'acquisto di
4 pneumatici
Dunlop

 **DUNLOP**
FOREVER FORWARD

PICCHIARELLI GOMME

VIA PORTUENSE, 2411 - FIUMICINO
TEL. 06.65047525 - PICCHIARELLIGOMME@GMAIL.COM

 **SUPER SERVICE**

ESPERTI IN PNEUMATICI RELAZIONATI DA  



Pronti, primavera e via.

**FINO A
100€
DI SCONTO**

Scarica il buono sconto su goodyear.it
e goditi la primavera.

Entro il 31 maggio 2015 per l'acquisto di 4 pneumatici Goodyear

GOODYEAR

MADE TO FEEL GOOD.

PICCHIARELLI GOMME

VIA PORTUENSE, 2411 - FIUMICINO
TEL. 06.65047525 - PICCHIARELLIGOMME@GMAIL.COM

SUPER SERVICE

ESPERTI IN PNEUMATICI SELEZIONATI DA www.goodyear.it  www.michelin.it



MESE DELLO SKATEBOARD

skate, accessori e protezioni -10%

tutte le PRO Deck 50.00 €

(zoo york - zero - mystery - baker - etc.)

promozione valida fino al 15 giugno

BEACH TENNIS

Quicksand - Tom Caruso

Vision - HP - MBT

abbigliamento - accessori - borse
ai migliori prezzi

SURF

Tavole accessori riparazioni

MUTE ESTIVE

a 29.00 €

(o'neill - billabong - rip curl - quiksilver)



SCORPION BAY SHOP POINT



Fiumicino via Bignami 35, tel. 06.65.20.388

infodirtysurf@gmail.com - www.dirtysurf.com

 carlofiumicino - dirti surf - dirty surf shop





ANNO X n° 86
Maggio 2015

Direttore responsabile
Fabrizio Monaco

Vice direttore
Francesco Zucchi

Redazione
Via del Serbatoio, 26
00054 Fiumicino
Tel. 06.97.84.04.72
Fax 06.97.84.04.79

Hanno collaborato
Andrea Abbate
Rossella Angius
Matteo Bandiera
Francesco Camillo
Andrea Corona
Paolo Emilio
Aldo Ferretti
Fabio Leonardi
Roberta Menegazzi
Rosangela Mollica
Francesca Rocchi
Anna Scudo
Marco Traverso
Gian Marco Venturi

Fotografie
Stefano Manduzio
Francesco Camillo
Paolo Consalvo

Pubblicità
Media Press
Via Numana, 31
Tel. 06.665.60.329
e-mail: media.press@virgilio.it

Progetto grafico e impaginazione
4DRG snc
info@4drg.com

Stampa
Das Print Srl
Via Oreste Ranalletti, 8
00166 Roma
tel. 06.66181808

Negli articoli firmati gli autori esprimono la propria opinione, che può non coincidere con quella della direzione del giornale. L'invio di fotografie alla redazione ne autorizza la pubblicazione; articoli e fotografie inviate non verranno restituite.

Autorizz. del Tribunale di Civitavecchia
n° 1 del 11-01-2007

Finito di stampare il 06/05/2015

Un'estate tecnologica

Riparte la stagione balneare con qualche novità, la spiaggia per i nudisti a Focene e quella libera per i cani a Passocuro. C'è poi l'ordinanza che limita le feste in spiaggia, ma quella è una criticità soprattutto di Fregene.

Altra novità è il WiFi libero in diverse zone, Lungomare, Darsena, Villa Guglielmi, Piazza Grassi e della Madonnella, Parco Cetorelli, Stazione di Parco Leonardo. Un servizio in più che fa sempre comodo a tutti, residenti e turisti.

Più importanti sembrano le prime installazioni delle telecamere lungo le strade per controllare il territorio, la microcriminalità appare incontenibile così come i comportamenti di molti incivili che con l'estendersi del porta a porta creeranno non pochi problemi.

Il 10 e 11 maggio si è aperta la gara per l'allargamento del Ponte Due Giugno, si attende il cantiere per quello della Scafa mentre è partito l'iter di quello dei Congressi che si spera possa alleggerire il traffico tra Fiumicino e Roma.

Infine lo skatepark, in poche settimane è diventato uno spazio vitale per i giovani, merito delle tante iniziative che i gestori riescono ogni volta a proporre.

Primo Piano 6

La spiaggia per nudisti

Primo Piano 8

WiFi free e telecamere

Fiume 12

Quei relitti sotto il Tevere

Oper 16

Il Ponte dei Congressi

Preogetti 18

Piazza delle Vignole

Iniziative 35

Dal Da Vinci all'Oasi di Porto

Eventi 38

Il primo Premio di Fiumicino

Extra 64

L'apericena all'Oasi



La spiaggia per nudisti

Legalizzata per la prima volta dall'ordinanza sulla balneazione, è la quinta in Italia a essere riconosciuta, a Passoscuro arriva la nuova spiaggia libera comunale per i cani

di Francesco Camillo

Un arenile riservato al naturismo, cinque aree dove praticare liberamente il kitesurf, il surf e tutti gli altri sport a vela, una spiaggia libera per cani. Sono queste le principali novità della nuova stagione balneare nel comune di Fiumicino che chiuderà i battenti il prossimo 30 settembre. L'apertura delle strutture ha inizio alle 9.00 e termina non prima delle 19.00 e non dopo le 20.00. Dalle 9.00 alle 19.00 è anche l'intervallo riservato alla balneazione durante il quale devono essere forniti i servizi di assistenza e di primo soccorso. Per la prima volta una spiaggia del Comune sarà riservata alla pratica del naturismo nel tratto di litorale tra Fiumicino e Focene. In Italia fino a oggi erano solo quattro i luoghi in cui il naturismo era consentito e autorizzato dalle amministrazioni locali. La spiaggia, circa 600 metri alle spalle della pineta di Focene, è compresa tra via del Pesce Luna e 200



m a sud della spiaggia anti-stante il radar aeroportuale. In realtà l'amministrazione ha solamente legalizzato il naturismo, perché in quel tratto già si praticava da almeno 30 anni in modo del tutto abusivo. Per rispondere alla necessità crescente dei cittadini che si recano al mare con i propri cani e per promuovere il benessere, la cura e la presenza degli animali, invece, è stato individuato anche un tratto di spiaggia libera dove sarà concesso recarsi con il proprio amico a quattro zampe. La prima spiaggia libera comunale riservata ai cani avrà un tratto di litorale di 400 m a partire dalla fine dell'abitato di Passoscuro in direzione Palidoro. Libero accesso nelle spiagge libere in gestione al Comune ai cani per ausilio delle persone diversamente abili (purché al guinzaglio o con museruola). Le attività balneari in-

vece potranno individuare aree debitamente attrezzate per l'accoglienza di animali domestici, per un massimo di 10 animali per ogni struttura. Altro punto importante dell'ordinanza riguarda il kitesurf consentito nelle seguenti zone individuate dall'ordinanza: Zona A, tratto di litorale compreso tra Fregene e Focene per un'estensione di circa 250 m a partire da 140 m a sud del confine della struttura balneare denominata "La Perla"; Zona B, tratto di litorale compreso tra Fregene e Maccarese per una estensione di circa 250 m a partire da 50 m a nord del confine (lato Fregene) della Riserva Naturale Statale del Litorale Romano; Zona C, tratto di litorale compreso tra Passoscuro e Palidoro per una estensione di circa 50 m a partire da 100 m a nord di via Stintino a Passoscuro; Zona D, tratto di litorale posto a sud del confine nord del comune di Fiumicino per una estensione di circa 200 m a partire da 100 m a sud del Fosso Cupino; Zona E, tratto di litorale posto a sud della struttura balneare denominata Nautin' Club per un'estensione di circa 50 m a partire da 10 m a sud di detta struttura. L'ordinanza ricorda anche che il concessionario deve curare la perfetta manutenzione delle aree in concessione fino al mare e che la fascia di arenile di 5 metri dalla battigia deve essere lasciata libera allo scopo di consentire il libero transito. I concessionari delle strutture balneari adiacenti i varchi a mare dovranno, inoltre, garantire la fruibilità degli stessi. "L'ordinanza si applica a tutti coloro che gestiscono qualsiasi tipo di struttura destinata alla balneazione, dagli stabilimenti balneari alle spiagge libere attrezzate - spiega il sindaco di Fiumicino, Esterino Montino - ma anche a chi frequenta le spiagge libere". L'obiettivo della stagione balneare 2015 è quello di promuovere e valorizzare al meglio il litorale che, con i suoi 24 km di costa, è tra i più estesi del Lazio. "Invito tutti, turisti e cittadini, a trascorrere sul nostro territorio la prossima stagione balneare a stretto contatto con le bellezze paesaggistiche e naturalistiche del nostro territorio", ha concluso Montino. L'estate è partita.



Feste, massimo 2mila persone

Confermata la stretta dello scorso anno, in riva al mare spettacoli e concerti a numero chiuso

di Matteo Bandiera

Con l'avvio della nuova stagione balneare partono anche le manifestazioni in spiaggia. Per questo nell'ordinanza firmata dal sindaco Esterino Montino ci sono precise disposizioni che ricalcano il provvedimento dello scorso anno. Nelle strutture a mare, per gli eventi (giochi, manifestazioni sportive o ricreative, spettacoli, etc.) di breve durata (comunque non superiori a 2 giorni) che non comportino l'installazione di strutture di difficile rimozione e che non interferiscano con attività balneari regolarmente autorizzate, è subordinato a preventiva autorizzazione degli uffici comunali competenti in materia di demanio marittimo, da richiedersi di norma almeno 20 giorni

prima della data prevista. Ferme restando le ordinarie autorizzazioni per queste manifestazioni, nel periodo compreso tra il 1° luglio e il 31 agosto, gli intrattenimenti musicali, danzanti, arte varia, spettacoli e concerti dal vivo possono essere organizzati giornalmente con il limite massimo di capienza di 700 persone senza ulteriore autorizzazione comunale all'esercizio di attività musicali per coloro i quali ne siano già in possesso. Nelle giornate dal lunedì al venerdì, sempre per lo stesso periodo, gli eventi con capienza di persone compresa tra 700 e il limite massimo di 2000 potranno essere organizzati, previo rilascio di autorizzazione da parte del Servizio Attività Produttive

(da richiedersi di norma almeno 20 giorni prima). Nelle giornate di sabato, domenica e festivi, sempre tra il 1° luglio e il 31 agosto, gli eventi con una capienza compresa tra 700 persone e il limite massimo di 2000 persone potranno svolgersi esclusivamente nella fascia oraria che va dalle ore 20.00 fino alle 01:00 e sempre previo rilascio di autorizzazione da parte del Servizio Attività Produttive (anche qui con preavviso di almeno 20 giorni prima dello svolgimento). Gli organizzatori dell'evento di pubblico spettacolo dovranno garantire, in supporto alle forze dell'ordine, il personale necessario alla vigilanza interna ed esterna al locale, nonché nelle aree e strade limitrofe.

WiFi Free

Parte il protocollo Comune-Linkem, subito 12 aree di accesso gratuito a Internet, comprese spiagge e lungomare grazie alla collaborazione con i balneari

di Marco Traverso

Un progetto pilota per lo sviluppo di una rete a banda larga nel territorio del comune di Fiumicino che ora diventa realtà. Entro l'inizio dell'estate nelle principali località del comune di Fiumicino ci saranno diverse aree WiFi Free. Tutto questo grazie ad un protocollo di intesa firmato tra l'amministrazione comunale e la Linkem S.p.A., operatore di telecomunicazioni leader in Italia nel settore WiMax. La Linkem dispone oggi di una rete, interamente di sua proprietà, grazie alla quale porta Internet veloce anche dove gli altri operatori non arrivano. Una rete costituita da migliaia di antenne a nuova tecnologia LTE più comunemente conosciuta come 4G. Fiumicino, per le sue caratteristiche, è uno dei comuni italiani in cui è stata avviata la sperimentazione per rendere fruibile il servizio Internet ultraveloce alla popolazione di questi territori.

Sono già stati fatti diversi sopralluoghi con i tecnici della società e dei Lavori Pubblici del Comune.

La facilità di installazione dei sistemi rende i collegamenti rapidi ed efficaci. Sono già state posizionate le due antenne con cui si avvia la sperimentazione, alte appena 70 centimetri hanno caratteristiche radio-elettriche a basso impatto, tanto che per la loro installazione non serve neppure il parere preventivo dell'Arpa. La prima è stata messa sull'edificio della Fiumicino Tributi, la seconda sull'albergo Il Corallo a Fregene. Una terza verrà posizionata in un secondo momento a Maccarese su via Tre Denari. In questa prima fase saranno dodici le aree

WiFi Free: a Fiumicino la stazione ferroviaria di Parco Leonardo, piazza della Madonnella, Villa Guglielmi, Darsena, Lungomare della Salute, Parco Cettorelli, Piazza Grassi; a Focene Parco dei Dentali; a Fregene Pineta Parco Fellini, Piazzetta viale Nettuno e Lungomare; a Maccarese la Casa della Partecipazione in via del Buttero.

Nella seconda fase, posizionata la terza antenna in via Tre Denari, la rete coprirà anche buona parte del nord del territorio: il resto di Maccarese, Palidoro, Passoscuro, Torrimpietra e parte di Aranova.

Oltre alle antenne il sistema prevede dei trasmettitori-ponti capaci di coprire ciascuno un raggio di almeno duecento metri, dodici trasmettitori quindi per avere altrettante zone ad accesso gratuito. L'accesso sarà possibile attraverso una password che verrà comunicata agli utenti. Chiaramente il gestore cercherà di rientrare dei costi attraverso l'acquisizione di nuovi clienti alla sua rete.

“Si tratta di una operazione di grande interesse - commenta il sindaco Esterino Montino - a Fiumicino un





progetto pilota destinato a rivoluzionare la modalità di accesso a Internet attraverso la banda larga. I cittadini e i turisti, in concomitanza con l'apertura della stagione estiva, potranno ac-

cedere gratuitamente alla rete. E il sistema sarà aperto e quindi estensibile ad altri siti. Abbiamo, infatti, parlato con le associazioni degli stabilimenti balneari del Comune che han-

no espresso la volontà di collaborare. In pratica sarà subito possibile trasformare le spiagge di Fiumicino, Focene, Fregene e Maccarese, in un litorale tutto WiFi Free".

Si accendono le telecamere nel comune di Fiumicino. Entro il 15 luglio l'amministrazione comunale farà partire il primo step dei lavori, che vedrà l'installazione di circa 35 apparecchiature che saranno posizionate sui pali della luce. Le telecamere, che mirano a rendere il territorio sempre più sicuro, alla fine delle tre fasi di lavoro saranno in totale 100, a cui bisogna aggiungerne altre 20 installate sugli edifici pubblici, come scuole e altre sedi, più le 30 previste della pista ciclabile in costruzione lungo via Coccia di Morto. In questo primo intervento verranno accese le telecamere a Fiumicino, Focene, Fregene e Maccarese. A Fiumicino e Focene verranno installate nelle strade principali, a Fregene nelle due entrate, sul lungomare e sulle strade ad alta percorrenza, a Maccarese all'inizio di via della Muratella e su via Tre Denari. Le telecamere, che saranno collegate alla centrale della Polizia locale, sono dotate di un sistema WiFi innovativo: il sistema sarà così "aperto" alla partecipazione di ulteriori impianti privati. Infatti, chiunque disponga di una telecamera su strada, alberghi, banche, negozi, o abitazioni, potrà essere inserito nel sistema generale con le immagini visionabili sempre solo in centrale operativa. L'operazione costerà alla casse comunali 840 mila euro, invece di 1,24 milioni come previsto dall'accordo siglato con la precedente amministrazione.

Telecamere in strada

Entro il 15 luglio l'installazione dei primi 35 impianti per il controllo del territorio attraverso la centrale operativa della Polizia locale

di Aldo Ferretti

"Abbiamo ricontrattato l'accordo fatto per l'installazione di telecamere sul territorio con la società Project Automation - ha ribadito il sindaco Esterno Montino - Lo abbiamo fatto sulla base della spending review proponendo ai fornitori una rinegoziazione del contratto troppo oneroso e spuntando un notevole taglio dei costi. Inoltre, abbiamo voluto migliorare il sistema di

controllo affidato alle apparecchiature visive, poiché la rinegoziazione prevede il collegamento alla centrale operativa, presso il comando della Polizia locale, di tutti i sistemi di controllo. L'apertura della rete con inserimento di ulteriori telecamere ci consentirà di migliorare continuamente la sua efficienza monitorando sempre più zone e strade a rischio".





EDILIZIA

COSTRUIAMO INSIEME A



Le origini

Nel 1976 l'Azienda prende vita per mano di Livio Acciaroli, abile imprenditore, le cui capacità hanno portato a un rapido e duraturo successo dell'impresa. La società, oggi, è gestita da Livio insieme alla moglie, le due figlie e il genero: la forza della conduzione familiare fa di Edilizia Oggi una significativa realtà territoriale.

Le competenze

Figure professionali abilitate ed esperti di settore accompagnano il cliente dalla progettazione alla realizzazione di ogni idea per tutte le esigenze.

Le proposte

Cucine di qualsiasi stile, su misura e componibili; rivenditori delle migliori marche di piastrelle per ciascun am-

biente; sanitari, idromassaggi, bagno turco, sauna; pavimenti in Gres porcellanato, Marmo, Cotto, Parquet; pavimentazioni da esterno e pietra ricomposta. Nella Sala Mostra ci si perde nel fascino delle ambientazioni.

Protagonista il calore

Rivenditore EdilKamin, Palazzetti propongono: termocamini, termostufe, stu-

OGGI

www.ediliziaoggi.it

TE LA CASA DEI TUOI SOGNI!



fe; focolari, inserti tutto a legna o pellet per riscaldare con l'acqua o con l'aria; caldaie a pellet. Fiore all'occhiello la caldaia multicomibustibile, che permette un risparmio economico con particolare attenzione all'ambiente. Pannelli solari. Riscaldamenti tradi-

zionali e a pavimento. Esperti installatori penseranno alla messa in opera dei materiali e all'assistenza futura.

Offerte

Sull'acquisto di prodotti EdilKamin finanziamento tasso 0 in 10 rate.

Bagno completo a tasso 0 euro **660,00** + iva. (10 rate mensili da 80,00)

La Ferramenta

Fornitura completa alle imprese edili, tintometro, termoidraulica, tutto per l'elettricità e il giardinaggio.



Sotto Fiumara Grande

Unocchiata con l'ecoscandaglio sul fondale del fiume tra l'isolotto di Tor Boacciana e gli scavi di Ostia Antica dove si nascondono scafi e relitti sommersi

di Andrea Abbate

Si dice che gli errori dei marinai vengano coperti dal mare, considerazione che se collocata in un tempo in cui la navigazione era per lo più istintiva e priva di tutti gli ausili elettronici attuali, assume sicuramente un significato importante. A volte tuttavia la tecnologia, oltre ad aiutarci a tornare a casa in sicurezza, può mostrarci quello che il mare ha, a volte drammaticamente coperto, riportando alla luce quello che un tempo era in superficie e che ora giace sul fondo.

È proprio da una di queste riflessioni che, parlando con chi frequenta il Tevere quasi quotidianamente per passione della pesca, è scaturita l'idea di effettuare un'indagine del letto del fiume per scovarne relitti e scafi sommersi. È stato così che con l'amico

Alessandro Cruciani, appassionato pescatore che da almeno 15 anni, appena libero dagli impegni professionali, naviga sulla Fiumara e la Fossa Traiana a caccia di prede, abbiamo deciso di andare alla ricerca di tutto ciò che possa suscitare curiosità e interesse. Grazie all'esperienza di Alessandro e alla sua sofisticata strumentazione siamo riusciti a "scovare" diversi scafi, più o meno definiti, ripor-

tandone linee e sagome altrimenti non visibili.

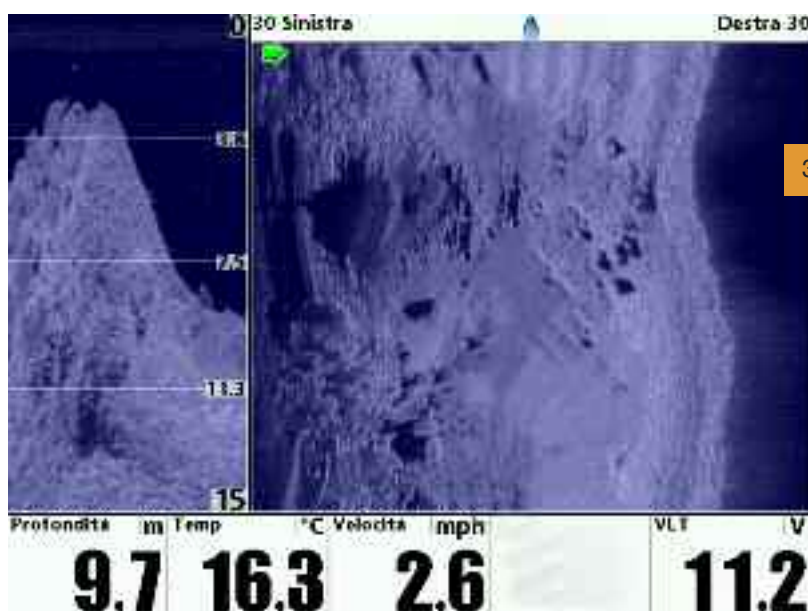
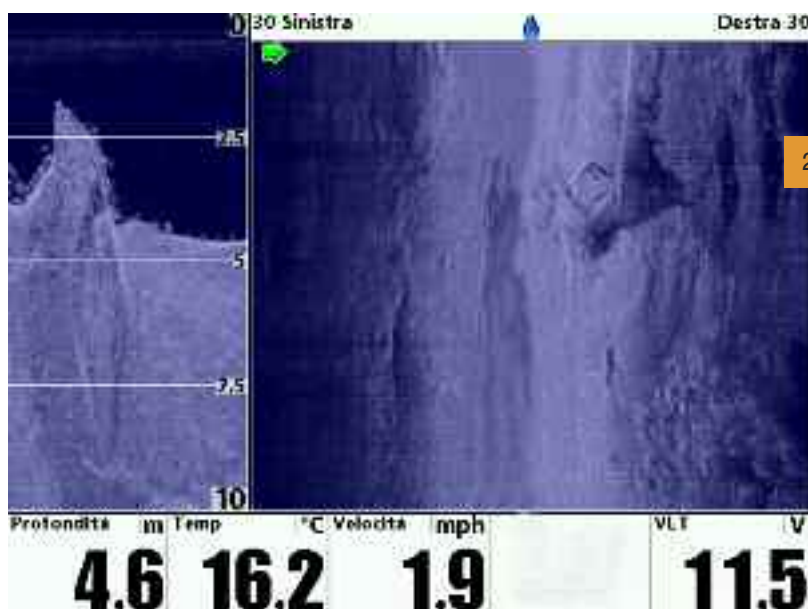
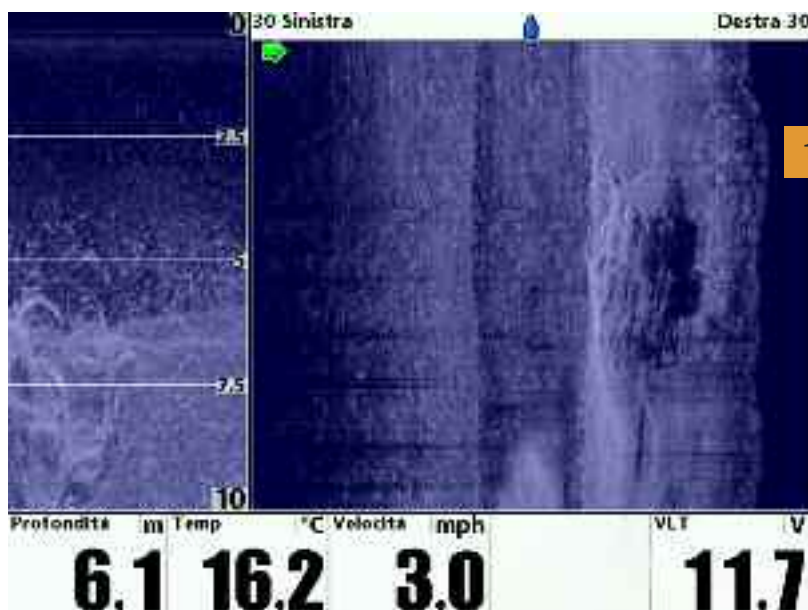
Quello che si è potuto osservare, nel tratto di Fiumara che va dalla punta ovest dell'isolotto di Tor Boacciana alla curva attigua agli scavi di Ostia Antica, è che diversi scafi sono presenti sul fondo del fiume e che, a giudicare dal livello di sprofondamento nel fango, sembrano esservi presenti da diverse decine di anni.



La “lettura” delle immagini va ovviamente effettuata con un minimo di interpretazione, avendo sì a disposizione una strumentazione di immagine sofisticata, ma utilizzata pur sempre al limite delle proprie funzionalità trattandosi di fondo fangoso sotto acqua torbida e ricca di sedimenti.

Alcune porzioni periferiche delle foto sono state leggermente elaborate al fine di eliminare i disturbi fisiologici dello strumento che avrebbero distratto e confuso l'occhio a volte inesperto del lettore. I contorni e i particolari dei relitti sono stati tuttavia lasciati originali e inalterati. Le immagini rappresentate sono composte da una parte bassa bianca dove sono indicati i dati numerici (profondità, temperatura acqua, velocità e dati di trasmissione), da un'immagine centrale grande che rappresenta la visione “in pianta” del fondale e da un'immagine a sinistra che ne rappresenta la visione in “sezione” con indicazione della relativa profondità.

Ovviamente il nostro contributo, pur se effettuato con strumentazione e mezzi avanzati, non ha velleità di proporre una mappatura ufficiale del letto della Fiumara, osservata per di più solo in una limitata porzione della stessa, ma di proporre uno stimolo alla ricerca e alla conseguente presa di coscienza di quello che sorge sul nostro territorio, che spesso viene declassato solo perché “domestico”. Molto ancora esiste e può essere scoperto nei nostri fondali sia fluviali che marini, attività che cercheremo di portare avanti e proporvi nel prossimo futuro.



- 1 Relitto visibile sulla parte destra dell'immagine ancora emerso dal fango e ben visibile
- 2 Si nota nettamente il relitto affondato nel fango con la prua verso l'alto come meglio riscontrabile nell'immagine in sezione di sinistra
- 3 Questo relitto sembra essere sprofondato nel fango con la poppa rivolta verso l'alto come meglio riscontrabile nell'immagine in sezione di sinistra. Come si può notare l'eventuale poppa sale verso l'alto per circa 6 metri emergendo dal fango.

Economia del mare e Registro imprese della pesca. Dalla Regione Lazio arrivano due iniziative che interessano direttamente il litorale di Fiumicino. A metà aprile, si è svolta la prima riunione della Cabina di regia per l'economia del mare, istituita dalla Regione, prima tra le regioni italiane, con l'obiettivo di coordinare le diverse politiche sul litorale, mettere a sistema gli attori e i soggetti economici e istituzionali, agevolando l'integrazione strategica degli interventi (dalle infrastrutture allo sviluppo economico, dal turismo all'ambiente, dalla coesione alla rigenerazione urbana), considerando le esigenze e le necessità dei territori e la molteplicità di soggetti ed enti coinvolti. Con riunioni che avranno cadenza quadrimestrale, la Cabina di regia ha focalizzato la sua attività su tre principali direttrici: le misure per la semplificazione e la nuova governance; gli interventi a sostegno delle imprese e dell'economia del mare; la riqualificazione della costa. Quanto alle prime, è da ricordare che è stata approvata in Giunta la Proposta di

Economia del mare, si parte

A metà aprile la prima riunione della Cabina di regia per coordinare le politiche del litorale, varato il Registro telematico delle imprese della pesca

di Francesco Zucchi

la redazione delle Linee Guida del Piano di Difesa Integrata delle Coste, con il quale verrà definito un percorso di gestione integrata e armonica delle zone

laziare, di cui lavori per circa 7 milioni già in corso su 10 Comuni del litorale. Per quanto riguarda gli ulteriori 16 milioni, questi riguardano la programmazione di



Legge 138 del 2014, attualmente all'esame del Consiglio Regionale, che mira a conferire ai Comuni le funzioni in materia di gestione delle attività connesse alle concessioni del demanio marittimo, fluviale e lacuale. Inoltre, nell'ambito del progetto open data della Regione, è stato pubblicato (e sarà aggiornato ogni anno) l'albo delle concessioni balneari e turistico ricreative. È stata poi avviata la riforma della normativa sul demanio marittimo turistico e ricreativo cui dovranno seguire, una volta approvata dal Consiglio, il nuovo Piano regionale di utilizzazione degli arenili (Pua) e le modifiche al regolamento sulle tipologie di utilizzazione delle aree demaniali marittime per finalità turistico-ricreative e classificazione degli stabilimenti balneari. Infine, è stata avviata la definizione del Programma di Attività per

costiere del Lazio, da approvare a breve. Per quanto riguarda gli interventi a sostegno delle imprese e dell'economia del mare, tra le numerose questioni affrontate si possono ricordare anzitutto le misure in cantiere per la reindustrializzazione e il rilancio delle attività legate al litorale; le aziende della nautica, del turismo, dei servizi legati al mare potranno prendere parte alle call for projects relative alla reindustrializzazione del Lazio. Infine, per quanto riguarda il tema della difesa e riqualificazione della costa, sono in corso di redazione gli atti per la scelta dei criteri di individuazione degli interventi che costituiranno il Programma di Difesa della Costa nel triennio 2015-2017. Con l'ultimo Bilancio sono stati stanziati circa 23 milioni di euro nel triennio 2015-2017 per interventi per la difesa, ricostruzione e tutela della costa

interventi di difesa da realizzare sia con opere rigide sia con ripascimenti. In tema di pesca, invece, sempre a metà aprile è stato presentato il modello nazionale di semplificazione delle pratiche del Registro Imprese della Pesca: il Lazio è la prima Regione italiana nella quale verrà utilizzata la nuova procedura che consentirà a tutte le imprese di comunicare con le Capitanerie per via telematica, attraverso un portale web, potendo utilizzare il proprio dispositivo di firma digitale per compilare automaticamente, con i dati contenuti nel Registro delle imprese delle Camere di commercio, le domande da presentare. Una concreta semplificazione burocratica, considerato che finora tutto avveniva per via cartacea, obbligando le imprese a recarsi più volte fisicamente presso gli uffici competenti.

ITALPOL

FIUMICINO

Sicurezza e vigilanza
per la tua famiglia.

Da oltre 40 anni il gruppo Italtel opera nei settori della vigilanza, del trasporto e custodia valori, dell'investigazione.

I nostri clienti possono contare su un servizio di alta professionalità, grazie a personale selezionato e preparato.

Se hai già un sistema di allarme:

- ▶ Puoi implementare la tua sicurezza con il servizio di vigilanza Italtel.
- ▶ Il tuo allarme verrà connesso alle sale allarmi Italtel mediante il collegamento base.
- ▶ Grazie a questo servizio infatti potrai usufruire del supporto delle nostre guardie giurate in caso di necessità.

Se non hai un sistema di allarme:

- ▶ Installeremo a casa tua un impianto base collegato alle centrali operative Italtel (con un minimo contributo di installazione stabilito al sopralluogo).
- ▶ L'impianto non richiede lavori di muratura ed è proprietà di Italtel: non lo compri!
- ▶ Installazione, assistenza e manutenzione saranno eseguite da tecnici Italtel.

I servizi di vigilanza sono attivi 24 ore su 24.

Se vuoi aumentare la tua sicurezza ti proponiamo il nostro **kit TVCC**

- Telecamere con visione notturna
- Hard disk digitale
- Visione da smartphone tramite APP

Contattaci! Effettueremo una consulenza gratuita per analizzare il tuo livello di rischio.

Numero Verde
800 327311

segreteriacommerciale@italpolroma.it

 **ITALPOL**
Vigilanza S.r.l.

Il Ponte dei congressi

Collegherà l'autostrada Roma - Fiumicino con via Cristoforo Colombo, finanziato con 145 milioni alleggerirà il traffico dall'aeroporto verso la Capitale

di Francesco Zucchi

Se diverse sono le "strozzature" che ostruiscono le principali arterie stradali comunali, come il ponte Due Giugno per la mobilità cittadina, il ponte della Scafa in direzione Ostia, il ponte di Maccarese verso il nord, il vero cappio

ambientale) entro l'estate, quando dovrebbe essere pubblicata la gara d'appalto, in modo tale da poter iniziare i lavori tra gennaio e febbraio 2016. Ottimista sui tempi ed entusiasta dell'opera si è dichiarato il sindaco di Roma, Ignazio Marino, che giudica or-

l'altura opposta, a valle dell'esistente ponte della Magliana. Due piani, il superiore per la viabilità veloce, l'inferiore per i pedoni e le biciclette, 900 metri di lunghezza, carreggiata larga 19,25 metri con quattro corsie (due provenienti dall'autostrada Roma-Fiu-



al collo per Fiumicino è rappresentato dal ponte e viadotto della Magliana che soffoca spesso, fino alla paralisi, il collegamento verso la sua direttrice più importante: Roma. Dopo un lungo iter, sembra però essere vicina la soluzione, la realizzazione del Ponte dei congressi, nuova infrastruttura viaria destinata a collegare la Roma-Fiumicino alla Cristoforo Colombo, a valle dell'esistente ponte della Magliana, opera inserita nel decreto "Sblocca Italia" con un finanziamento governativo di 145 milioni. Secondo quanto anticipato dall'agenzia Dire, dopo l'approvazione nella seconda conferenza dei servizi ai primi di marzo, il progetto del nuovo ponte è ora nelle mani dei dipartimenti Lavori pubblici e Ambiente del comune di Roma con l'obiettivo di ottenere il Via (Valutazione di impatto

mai in dirittura d'arrivo "la realizzazione di un'opera fondamentale per Roma, una delle più significative tra quelle che si faranno nel prossimo quinquennio, importante volano per la ripresa economica della Capitale. Sarà un nuova porta per la città - prosegue il sindaco - soprattutto per chi viene da Fiumicino, e un'opera strategica non solo per il quadrante ovest dove sarà collocata: cambierà completamente l'accesso alla città per chi viene dall'aeroporto e l'uscita per chi deve raggiungerlo".

Il progetto, che ha vinto il relativo concorso internazionale, è quello del gruppo guidato da Enzo Siviero (Università di Venezia) con lo spagnolo Juan Arenas de Pablo: un unico arco in acciaio, con travatura metallica retta da tiranti, teso sul Tevere tra l'Eur e

micino, le altre due da viale Isacco Newton e via della Magliana), uscite anche su viale dell'Oceano Indiano e su viale Egeo, banchine laterali e centrali larghe un metro.

Sempre secondo il sindaco Marino, con il nuovo ponte non si raggiungerà solo "l'obiettivo legato al miglioramento della mobilità, ma anche quello della riqualificazione dell'intera area sul versante urbanistico, ambientale, paesaggistico. Lungo gli argini del Tevere nascerà un grande parco fluviale con percorsi ciclopedonali, collegati con le analoghe piste dell'Eur e saranno sistemati tutti gli svincoli dell'attuale viabilità: via Ostiense-via del Mare, via Isacco Newton e via della Magliana". Tre anni e mezzo, infine, il tempo stimato per la realizzazione dell'intero progetto.



in pratica le tue idee

**IMPRESA COSTRUZIONI EDILI
MANUTENZIONE E RISTUTTURAZIONE**

IMPERMEABILIZZAZIONE E DEUMIDIFICAZIONE

**MURATURE • INTONACI • CARTONGESSO
PAVIMENTI E RIVESTIMENTI • PARQUET**

**IMPIANTI: ELETTRICI • SOLARI
ARIA CONDIZIONATA
IDRICI E TERMICI • FOGNATURE**

**SERRAMENTI IN ALLUMINIO
SERRAMENTI E STRUTTURE IN FERRO**

OPERE DA PITTORE



GES®
costruzioni

Via Porta Recanati, 58
00054 Fregene
Tel./Fax 06.665.63.629
cell. 333.26.78.382
www.gescostruzioni.it
sogges@virgilio.it

Installatore Autorizzato



Le Vignole, la prima piazza

L'assessore Ezio Di Genesio Pagliuca:

"approvato il piano per realizzare nel quartiere asilo nido, centro anziani e parco pubblico"

di Marco Traverso

Un quartiere privo di qualunque centro di aggregazione quello delle Vignole ma per il quale si potrebbe aprire nel prossimo futuro uno scenario nuovo. È stato approvato in Giunta comunale l'atto di indirizzo con cui viene dato inizio alla procedura di attivazione del programma integrato proposto da alcuni soggetti privati. "Alla fine di tutto l'iter di acquisizione di pareri e autorizzazioni di diversa natura - spiega l'assessore alla Pianificazione Ezio Di Genesio Pagliuca - il piano prevede la realizzazione della prima piazza della zona, di un asilo nido per 40 bambini, di un cen-

tro anziani con annesso parco e parcheggi pubblici, inseriti all'interno di un contesto con case, uffici e negozi di varia natura. L'intero complesso alla fine sarà ceduto al Comune come scomputo degli oneri concessori. Ancora una volta ribadiamo la volontà di migliorare le nostre località attraverso gli interventi edilizi eseguiti, realizzando servizi di vario genere per la cittadinanza. La procedura non sarà breve, ma l'importante è aver iniziato".

L'area in cui potrebbe sorgere il tutto è quella alla fine di via Geminiano Montanari, proprio dietro al centro commerciale Market Da Vinci.

Ben 1250 i mq previsti per l'asilo nido, 100 quelli per il centro anziani, 5 mila per il parco pubblico con area cani, orti sociali, campo di bocce. E nella struttura adibita a servizi commerciali, oltre a quella residenziale, ci sarà spazio per una farmacia, studi medici, ufficio postale e bar.



SEE YOU IN PUDICINO

MOTIVATION
WELLBEING
SATISFACTION
SUPPORT
FREEDOM
ASPIRATION

TECHNOGYM
The Wellness Company

the **mywellness** era is coming soon
new opening **FIUMICINO**

Il nuovo serbatoio

Sistemata la facciata della struttura dell'Acea e del cortile interno, il 10 e 11 maggio la gara per allargare il Ponte Due Giugno

di Matteo Bandiera

“Sono stati ultimati gli interventi sul serbatoio dell'Acea a Fiumicino”. Lo annuncia l'assessore ai Lavori Pubblici, Angelo Carocchia. “Si tratta di una struttura importante, che si trova in pieno centro storico, in via del Serbatoio – prosegue l'assessore Carocchia - e che stiamo valorizzando al massimo grazie a un look nuovo e alla sistemazione della facciata. Erano anni che ciò non avveniva. Come amministrazione abbiamo chiesto ad Acea, intervenuta prontamente qualche settimana fa per una perdita d'acqua, di cogliere l'occasione, non solo per la sostituzione delle valvole rotte, ma anche per la sistemazione del cortile interno e della facciata esterna. Questo serbatoio di sollevamento dell'Acea, che serve a dare la pressione giusta all'acqua nel centro storico di Fiumicino e nelle zone limitrofe, ha un impatto visivo notevole per diverse centinaia di metri e gli stiamo dando finalmente il lustro che merita”.

Il 10 e 11 maggio in programma un altro passaggio importante per Fiumicino, il via alla gara per allargare e rendere più funzionale il Ponte Due Giugno. “I lavori inizieranno solo alla fine dell'estate - commenta Carocchia - ma intanto prepariamo il terreno. Come detto le carreggiate interne del ponte, attualmente larghe 2,45 metri, passeranno a 3,05, quindi da 4,90 metri complessivi di luce ai 6,10, un metro e venti in più che consentirà un flusso molto più scorrevole. Altra significativa novità sono i due nuovi passaggi laterali per i pedoni e i ciclisti, larghi due metri l'uno consentiranno finalmente anche ai disabili il passaggio da una sponda all'altra del fiume”.

Altri interventi sulla viabilità sono previsti nelle zone nord del Comune, in particolare su diverse strade di Maccarese

e su tutta la fascia del litorale con il rifacimento della segnaletica stradale. A Maccarese sono state sistemate molte strade bianche piene di buche, come alcuni tratti di via Campo Salino e di via delle Pagliete, così come sono state rimesse a nuovo anche via Plutone e via Marte. “Si tratta di lavori fortemente voluti dai residenti, attesi da oltre 40 anni

– aggiunge Silvano Zorzi, presidente della Commissione comunale Lavori Pubblici - e siamo davvero felici di essere riusciti a dare loro una risposta”.

Le novità non sono finite qui: “Abbiamo realizzato la segnaletica stradale su tutto il lungomare di Fiumicino, di Focene e Fregene, a seguire toccherà a Passoscuro e Maccarese”, conclude Carocchia.





Edilizia Silvestri

*Ne facciamo
di tutti i colori*

Sistema tintometrico Colorstudio Evolution all'avanguardia per fedeltà cromatica e versatilità d'uso.

Un sistema unico per solvente, acqua, interni ed esterni, decorativi e legno.



Distributore esclusivo di zona:



Via della Corona Australe, 3/5/7/9 Maccarese – Fiumicino (RM)
Tel. 06.6678245 – 06.6679004 – Fax 06.6678736
www.ediliziasilvestri.com - info@ediliziasilvestri.com



Edilizia
Silvestri

Differenziata, tocca al nord

A maggio porta a porta dalle Vignole fino ad Aranova, a Fiumicino e Isola Sacra si parte a dicembre. Ordinanza antidegrado per gli esercizi commerciali meno attenti

di Francesco Camillo

Parte la raccolta differenziata porta a porta in tutte quelle località del comune di Fiumicino che, ad oggi, non erano state ancora interessate dal servizio. Discorso a parte per Fiumicino e Isola Sacra, dove il porta a porta partirà il prossimo dicembre. Gli avvisi sono stati scagliati. Lo scorso 4 maggio si è partiti con Le Vignole, poi l'11 maggio Tragliata, Tragliatella, Testa di Lepre e Palidoro, e il 18 maggio Aranova. "Il nostro obiettivo era cambiare marcia rispetto al passato, far scomparire i cassonetti dell'indifferenziata in tutto il territorio e arrivare al 100% dei cittadini raggiunti dal sistema di raccolta differenziata - dice il sindaco Esterino Montino - Dopo un anno e mezzo di duro lavoro ci stiamo riuscendo, ma la grande scommessa inizia ora, sulle percentuali da raggiungere che la normativa comunitaria e nazionale ci impongono".

"Per andare a regime ci vorrà del tempo. Dopo questa fase, una volta servito tutto il nord rimarranno fuori soltanto Fiumicino e Isola Sacra - sottolinea il presidente del Consiglio comunale Michela Califano - Anche qui la raccolta differenziata partirà, ma nei tempi e modi dovuti riducendo al minimo eventuali problemi e disagi alla popolazione. Abbiamo un obiettivo insieme alla Città Metropolitana: progettare e chiudere il ciclo dei rifiuti. Per questo è necessario istruire nella maniera mi-

gliore i cittadini".

Il sindaco ha poi firmato la nuova ordinanza contro il degrado. Saranno vietati e sanzionati tutti i comportamenti che incidono negativamente sulle condizioni di salute, igiene, decoro degli spazi e vivibilità dei cittadini e che mettono in pericolo la sicu-



rezza urbana. Tra le novità più rilevanti quelle che riguardano la gestione dei rifiuti urbani da parte di esercizi pubblici e attività commerciali. Chi sporca paga e, soprattutto, sarà obbligato a ripristinare lo stato dei luoghi a proprie spese, pena la chiusura del locale. In caso di mancata osservanza del divieto di conferire i rifiuti urbani

su suolo pubblico o su aree private aperte a pubblico passaggio in maniera non conforme, si potrà dunque arrivare alla chiusura dell'attività commerciale o del pubblico esercizio fino all'assolvimento dell'obbligo di pagamento della sanzione e al ripristino delle situazioni di degrado urbano e pericolo per l'igiene pubblica.

"Ho disposto una nuova ordinanza a tutela e salvaguardia del nostro territorio - spiega Montino - Il miglioramento dell'ambiente urbano, quale bene primario della comunità, costituisce una responsabilità collettiva. So bene che un'ordinanza antidegrado se da una parte è necessaria, dall'altra non può essere sufficiente da sola a rendere Fiumicino un luogo migliore. Serve l'impegno di tutti, della maggioranza dei cittadini che si comporta in modo esemplare e un cambio di passo di una minoranza che, attraverso condotte irresponsabili, contribuisce al degrado ambientale e culturale della nostra città. La nuova ordinanza, infatti, fa seguito agli accertamenti del Corpo della Polizia Locale su tutto il territorio comuna-

le di numerose e ripetute violazioni delle prescrizioni in materia di raccolta differenziata dei rifiuti urbani ed assimilati riconducibili ad utenze domestiche e non domestiche".

Per informazioni sulla raccolta differenziata, invece, è a disposizione dei cittadini dal lunedì al sabato (9.00-14.00) il numero verde: 800.020.661.

**LIVE
SUMMER
2015**



SPIAGGIA LIBERA
ATTREZZATA
AMERICAN BAR
LIVE MUSIC
CUCINA E VINO

PRESENTA

INTRO LIVE SEASON MAY 2015

SABATO 02 MAGGIO
STEFANO MALATESTA QUARTET
(Nu Soul, Funk, Blues)

**LIVE SEASON
OPENING PARTY**
2 0 1 5

SABATO 09 MAGGIO
CALIMMA
(Electro-Reggae)

SABATO 16 MAGGIO
LA BANDA DELL'UKU
(Folk-Rock)

SABATO 23 MAGGIO
KILLER BAND
(Rock-Blues)

SABATO 30 MAGGIO
SWEET CHERRY PLUM & A. CIPOLLARI BLUES BAND
(50's, Blues, Swing, Rockabilly)

APERTO TUTTI I GIORNI
INGRESSO LIBERO
INIZIO CONCERTI ORE 22:15

ZENITH

LUNGOMARE DELLA SALUTE SNC
00054 FIUMICINO (RM)

INFO E PRENOTAZIONI:
ZENITH : +39 320.8542941



DIREZIONE ARTISTICA
JAKE & ELWOOD MUSIC AGENCY

Il bilancio "armonizzato"

Le nuove regole stanno creando problemi alle amministrazioni, il consuntivo 2014 chiude con un attivo di 284mila euro, le critiche dell'opposizione

di Fabio Leonardi

Nel palazzo di via Portuense è tutto pronto per il Bilancio 2015. Per la prima volta, quest'anno entra in vigore quello "armonizzato", una tipologia nuova di contabilità pubblica che sta creando non pochi problemi a tutte le amministrazioni. "Dopo l'approvazione del consuntivo in Giunta, a breve saremo in Consiglio - fa sapere il sindaco Montino - Colgo l'occasione per annunciare che il consuntivo di bilancio che porteremo in consiglio nelle prossime settimane chiuderà con un avanzo di amministrazione, quindi un utile, di 284mila euro. In due anni, quindi, due chiusure in attivo e aliquote con tasse rimaste sostanzialmente invariate. Sono risultati ottenuti anche grazie all'assessore Galluzzo che con puntiglio, impegno e professionalità ha potuto raggiungere tali obiettivi così come di tutta la squadra di governo di questa città". Sulla questione bilancio è agli antipodi l'opinione degli esponenti di centro-destra che ritengono come "per il terzo anno consecutivo l'approvazione del bilancio è nuovamente in altissimo mare. Il risultato? La totale paralisi di una città che non può programmare alcun tipo servizio. Basta guar-

darsi un po' intorno per accorgersene: ovunque degrado, trascuratezza, sciatteria. Strade sfasciate, scuole che cadono a pezzi, parchi pubblici trasformati in residenze per senza fissa dimora, manutenzione del verde latitante. Un disastro".

La controreplica dei gruppi di maggioranza: "Per correttezza chiariamo che il sindaco Montino e questa nuova maggioranza si è insediata a giugno del 2013 e la vecchia maggioranza composta da Gonnelli, De Vecchis e company, non aveva né approvato il bilancio consuntivo 2012 né tantomeno il bilancio di previsione 2013 - replicano - La nostra giunta, sostituendosi a quella vecchia, ha dovuto, prima approvare il bilancio consuntivo 2012 e

successivamente il previsionale 2013. Nel 2014 siamo stati tra i primi comuni in Italia ad approvare il bilancio di previsione nonostante le novità introdotte dalla finanziaria 2014 (per esempio la Tari, la Tasi e la nuova Imu). In questi giorni l'Anci (l'Associazione nazionale dei comuni italiani) sta chiedendo al Governo di rinviare i tempi per l'approvazione del bilancio 2015, viste le novità che la nuova Finanziaria introduce, ciò significa che tutti i comuni d'Italia hanno bisogno di più tempo per adeguarsi alle nuove normative. In questo quadro noi, come l'anno scorso, stiamo chiudendo in questi giorni la partita di bilancio 2015, dimostrando ancora una volta capacità e responsabilità".



Tek:

Barbecue e Soluzioni per il Tuo Giardino

aperti tutti i giorni dalle 07 alle 19 orario continuato
la domenica dalle 07 alle 13

PALAZZETTI
IL CALORE CHE PIACE ALLA NATURA
GARGANO 3
€ 1.899



www.tekcostruzioni.com • info@tekcostruzioni.com
Via delle Pinne 30 Focene - tel. +39 06 65088166



sikkens

Let's Colour?

Herbol

PALAZZETTI
IL CALORE CHE PIACE ALLA NATURA

DEWALT

SILCA

cebbos

PUMA
SAFETY SHIRT

Kapriol

NOVELLINI

La Cucina
Collezione di Roma

KERA KOLL
The Glazing Company

PREMER

INTECER

EDILKAMIN
NOVITÀ 2014 PER IL PIANO

Montino scrive a Renzi

Sulla mancata erogazione di equie tasse aeroportuali al Comune e sull'Iresa; dura polemica con il sindaco Marino che ha multato gli operatori Ncc di Fiumicino

di Francesco Camillo

Spunta l'idea di una nuova tassa aeroportuale. E subito il sindaco di Fiumicino, nonché vicepresidente dell'Ancai (associazione nazionali comuni aeroportuali italiani), ha scritto al Premier Matteo Renzi. "Le chiedo, di aprire un tavolo più rappresentativo con i Comuni che effettivamente tutti i giorni subiscono i problemi legati all'inquinamento acustico e ambientale dovuto al continuo passaggio di aerei sul proprio territorio - scrive Montino - chiedo una discussione più ampia perché ad oggi, l'Anci, non sembra tutelare i Comuni più vessati dalla presenza di aeroporti all'interno dei propri confini geografici. Basti considerare che qui, nell'aeroporto Leonardo da Vinci, transitano ogni giorno, fra arrivi e partenze, circa 900 aerei, con conseguenze facilmente deducibili e che ogni anno viene versato attraverso l'addizionale comunale sulla tassa d'imbarco nel comune di

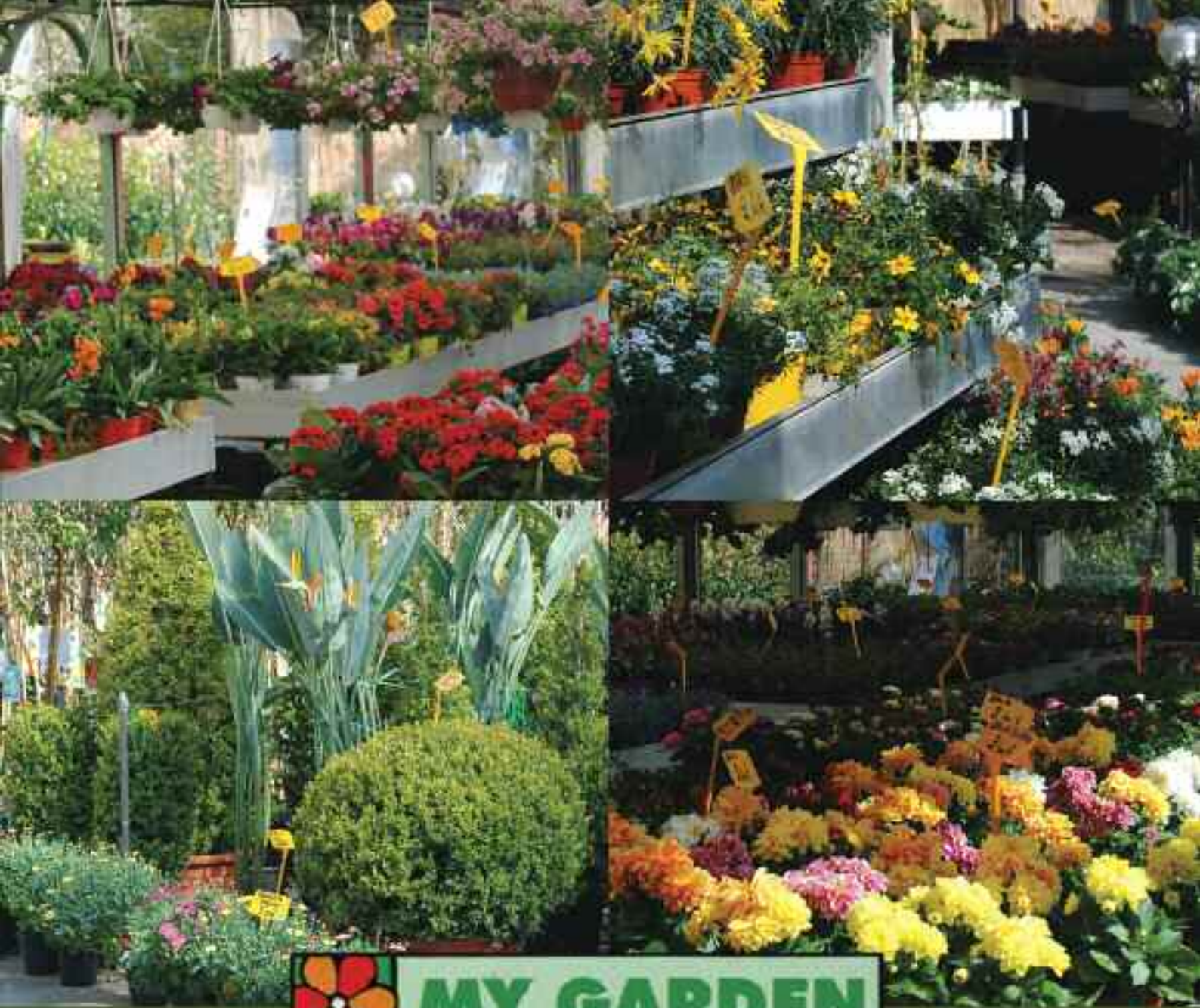
Fiumicino un corrispettivo di poco più di 700mila euro nelle nostre casse comunali. I Comuni aeroportuali, tra l'altro, oltre a pagare un duro prezzo per i diffusi vincoli e i servizi aggiuntivi costretti ad erogare, subiscono tagli arbitrari di fondi previsti da norme di legge. Sulla mancata erogazione i Comuni stanno facendo ricorso al Tar proprio per il riconoscimento

di ciò che gli spetta. Le chiedo un tavolo anche alla luce della sentenza della Corte costituzionale depositata il 13 febbraio 2015, che dichiara la piena legittimità del limite massimo di 0,50 euro a tonnellata fissato per l'Iresa, l'Imposta Regionale sulle Emissioni Sonore degli Aeromobili Civili (Decreto Legge 23 dicembre 2013, n.45), tassa che alcune compagnie già pagano ad esempio alla Regione Lazio, ma che non viene riconosciuta ai Comuni interessati".

E sempre in tema aeroporto è scoppiata la bufera tra Fiumicino e Roma: ad aprile sono state elevate più di 50 multe, per aver oltrepassato i varchi Ztl del Comune di Roma, ai 61 operatori Ncc di Fiumicino che fanno servizio prevalentemente dall'aeroporto al centro di Roma. Tutto questo nonostante l'amministrazione comunale di Fiumicino aveva chiesto il rispetto del Protocollo d'Intesa del 2006 tra Roma e Fiumicino. Il protocollo, all'art. 6, afferma che 'le due Amministrazioni si impegnano a consentire l'ingresso a taxi e Ncc di Roma e Fiumicino nelle zone a traffico limitato di entrambe le città'. Un atto firmato all'epoca non solo dai

sindaci di Roma e Fiumicino, ma anche tra gli altri dal prefetto Achille Serra, dall'assessore alle Politiche dei Trasporti e Mobilità della Provincia di Roma, Michele Civita, dal direttore della Direzione Aeroportuale di Roma Fiumicino, Vitaliano Turrà. In merito è stata dura la presa di posizione del sindaco Montino che si era detto pronto ad "adottare gli stessi analoghi provvedimenti che Roma ha già adottato nei nostri confronti". Il sereno è tornato solo dopo l'incontro convocato dal prefetto di Roma Gabrielli tra Roma Capitale e Fiumicino. Alla fine è stato deciso di aggiornare il Protocollo d'Intesa in vigore tra le due amministrazioni dal 2006, ribadendo lo spirito di reciprocità tra Roma e Fiumicino in quanto sede dell'aeroporto internazionale Leonardo Da Vinci.





MY GARDEN

CON L'ARRIVO DELLA PRIMAVERA
CHI VERRÀ A TROVARCI NEL MESE DI MAGGIO
AVRÀ IN REGALO DEI GADGET

PIANTE DA INTERNO ED ESTERNO
VASI, TERRA CONCIMI, FIORI ARTIFICIALI, COMPOSIZIONI

Via Anco Marzio, 123/127 - 00054 Fiumicino
Tel. 06 65.23.736 - Cell. 338 86.123.88

Amianto, presentata mozione

Dal consigliere comunale Erica Antonelli al fine di dare una maggiore informazione al corretto smaltimento dell'eternit

di Chiara Russo

“Lo scorso 28 aprile si è celebrata la Giornata Mondiale per le vittime dell'amianto, proprio in occasione di questo appuntamento ho voluto presentare una mozione finalizzata a una maggiore informazione e al corretto smaltimento dei materiali o manufatti contenenti amianto”, ha dichiarato la consigliera comunale Erica Antonelli.

“Quella della fibra killer - ha aggiunto - è una piaga che, secondo il Registro Nazionale Mesotelioma redatto e coordinato dall'Inail, ogni anno miete circa quattromila morti per le malattie asbesto correlate, con oltre 15mila casi di mesotelioma maligno diagnosticato dal 1993 al 2008; mentre sul fronte europeo, tra il 1994 e il 2010, sono stati registrati oltre 100mila decessi a causa dell'amianto, il 60% di quelli globali. Un'emergenza ambientale, sociale e sanitaria per cui occorrerebbero maggiori risorse e maggiore impegno

dagli Enti deputati al monitoraggio e alla bonifica. Ricordo che oltre 20 anni fa la legge n. 257/92 mise al bando l'amianto e all'art. 10 prevedeva l'adozione, da parte di ogni Regione, dei “piani di protezione dell'ambiente, di decontaminazione, di smaltimento e di bonifica ai fini della difesa dai pericoli derivanti dall'amianto”.

Un dispositivo che per molte Regioni, tra cui il Lazio, è rimasto lettera morta, tra ritardi di attuazione e carenza di fondi. Eppure proprio nel Lazio la presenza di amianto è elevata: stime del Centro Regionale Amianto riferiscono di 12-15 mila tonnellate di materiale annuo rimosso. E nonostante ci siano proposte di legge in materia, ancora da discutere, contro i ritardi degli enti di livello superiore sono sempre le amministrazioni comunali a dover fare uno sforzo in più, seppure non abbiano a disposizione strumenti e risorse economiche al pari di quelli regionali.

“Tra le iniziative da percorrere rientrano

l'avvio del monitoraggio e del censimento degli edifici contenenti amianto - riprende la Antonelli - informare la popolazione del fatto che abbandonare rifiuti pericolosi rappresenta reato penale oltre che un rischio per la salute di tutti; che il materiale deve essere rimosso e smaltito a norma di legge. Si possono inoltre fare convenzioni per incentivarne lo smaltimento o attingere agli incentivi disponibili per sostituire coperture in eternit con pannelli fotovoltaici.

Sul tema, fondamentali sono sia la consapevolezza da parte dei cittadini che azioni volte a un adeguato smaltimento di questo rifiuto pericoloso. Mi auguro che la mozione presentata possa essere presto discussa e soprattutto possa mettere in campo qualche iniziativa utile in vista di una futura approvazione del Piano Regionale Amianto - conclude il consigliere comunale - un passaggio imprescindibile per completare la mappatura, incentivarne la rimozione e abbattere i costi di bonifica”.





1. Pannelli solari - Moduli - Termici
2. Regolatore di calore - idraulico
3. Impianto ventilazione meccanica controllata
4. Pannelli radianti in cartongesso per riscaldamento, raffrescamento, isolamento termico/acustico
5. Caloriferi per collegamento pannelli con mandata/ritorno
6. Casella collettori primario
7. Unità interna pompa di calore per riscaldamento e raffrescamento con boiler integrato per acqua ACS
8. Unità esterna Pompa di calore aria/acqua
9. Pavimento a secco
10. Quadri radianti metallici a vista

IL NOSTRO SISTEMA INTEGRATO PER SODDISFARE CONTEMPORANEAMENTE IL FABBISOGNO DI ENERGIA ELETTRICA, ACQUA CALDA SANITARIA, RISCALDAMENTO, RAFFRESCAMENTO E VENTILAZIONE DELLA TUA ABITAZIONE

TECNOLOGIA

EFFICIENZA

RISPARMIO

NOVA ed SG MULTICLIMA pongono una grande e costante attenzione allo sviluppo tecnologico proponendo sistemi all'avanguardia. I nostri partner sono considerati dagli addetti ai lavori il TOP a livello mondiale per sistemi fotovoltaici, storage, domotica, solari termici, impianti termici, pompe di calore idroniche, condizionamento e ventilazione meccanica controllata.

NOVA ed SG MULTICLIMA offrono un servizio "Chiavi in mano" che va dallo studio di fattibilità alla progettazione ed installazione dell'intero sistema, per garantire i più elevati standard prestazionali anche attraverso il costante monitoraggio della resa degli impianti stessi. La combinazione del Fotovoltaico e dei Sistemi di Accumulo da un lato con impianti Termici a Pompa di Calore o Solare Termico dall'altro, permette di massimizzare l'efficienza.

Abbinare le Pompe di Calore ad un Impianto Fotovoltaico significa risparmiare due volte!

PRIMA

sfruttando le detrazioni fiscali del 50% per le Ristrutturazioni, del 65% per gli interventi per il Risparmio Energetico o il Conto Termico.

DOPO

abbattendo i costi di gas ed elettricità in bolletta del 75%.

75%
RISPARMIO
ENERGETICO

Richiedi un preventivo. E' gratuito!

Numero Verde

800-598281

info@novaenergierinnovabili.it



NOVA ENERGIE RINNOVABILI

SOLUZIONI PER IL RISPARMIO ENERGETICO



Città metropolitana: ecco le deleghe

A Michela Califano il sindaco Marino affida la pianificazione e gestione ecosostenibile dei sistemi ambientali, di informatizzazione e digitalizzazione

di Aldo Ferretti



A fine aprile il sindaco di Roma Ignazio Marino ha affidato le deleghe per la Città metropolitana di Roma. Per sé il primo cittadino ha tenuto quelle alla sicurezza integrata, polizia metropolitana, contenzioso, progetti europei, comunicazione istituzionale, patrimonio (relativamente a Palazzo Valentini e Villa Altieri), politiche educative, cultu-

ra e turismo. Michela Califano (Pd), presidente del Consiglio comunale di Fiumicino, è stata delegata alla pianificazione e gestione ecosostenibile dei sistemi ambientali, di informatizzazione e digitalizzazione.

Al sindaco di Monterotondo, Mauro Alessandri (Pd) sono andate le deleghe della sicurezza e della polizia metropolitana. Alla consigliera comunale e della città metropolitana, Gemma Azuni (Sel), la delega allo sviluppo sociale, immigrazione e integrazione, pari opportunità, politiche in materia di partecipazione, trasparenza e anticorruzione. Il presidente del consiglio comunale di Albano e consigliere metropolitano, Massimiliano Borrelli (Pd), delegato alle risorse umane, formazione e politiche del lavoro. Svetlana Celli (lista Marino), consigliere comunale di Roma e metropolitano, si occuperà dello sviluppo del-

la rete della mobilità metropolitana e viabilità, politiche giovanili e strutture sportive. Marco Palumbo (Pd), consigliere comunale di Roma e metropolitano, è il delegato allo sviluppo economico, attività produttive, protezione civile e difesa del suolo. Infine a Giovanni Paris (Pd), consigliere capitolino e metropolitano, Marino ha affidato le deleghe alla pianificazione strategica e territoriale e al bilancio.

“Voglio fare i miei complimenti ai consiglieri delegati da Marino - ha commentato il sindaco di Fiumicino Esterino Montino - Tra questi c'è la presidente del Consiglio comunale di Fiumicino, Michela Califano a cui invio i migliori auguri di buon lavoro. Sono felice che il nostro territorio, attraverso la sua delega, venga rappresentato con l'autorevolezza che merita nel nuovo assetto organizzativo della Città metropolitana”.

L'INGROSSO A PORTATA DI NEGOZIANTE
PERSONALIZZIAMO TUTTI I NOSTRI PRODOTTI IN PICCOLE QUANTITÀ

Buste in Carta, Buste in plastica (60 micron)
Nastri, Coccoarde, Carta velina, Carta da Regalo,
Sigilli di Garanzia, Etichette Tessute, Cartellini,
Sacchetti in Organza e Tnt, Sacchetti in Polipropilene
e Cellophan, Chiudibusta, Registrazione Marchi.



Il vostro packaging economico, veloce e colorato

C/Comm Commercicy - Galleria E/7 - Via Portuense 1555
www.eurecopackaging.com • eurecopackaging@libero.it
info: 06.65.00.41.58

ME RIO



249,00 €

Modello a gas predisposizione pietra lavica (non in dotazione), 2 griglie in ghisa da cm. 34x41, piani appoggio laterali, 3 bruciatori accensione pieno, coperchio per cottura a forno, piani appoggio laterali, 2 ruote. Dimensione cm. L126xP58xH109

GRILLINO



105,00 €

Grillino barbecue gas pietra lavica 2 fuochi, bruciatori, con griglia a mensola, modello a gas con griglia cm. 42x39, munito di coperchio per facilitare la cottura e la conservazione del calore, manico laterali di appoggio.

PICNIC AMIGO



35,50 €

BARBECUE A CARBONE CARBONELLA PICNIC AMIGO L35xP50xH80 Modello a carbone con piano laterale estraibile. Griglia cm. 30x15. Dimensioni cm. L50xP35xH78

LAPILLO



96,00 €

BARBECUE BETON LAPILLO Prefabbricato in cemento refrattario con focolare e basamento già tinto nell'impasto, modello a carbone con griglia inox cm. 45x33. Dimensioni cm. L65xP49xH101. Peso Kg. 130

TIZZO



299,00 €

BARBECUE BETON TIZZO PREFABBRICATO IN CEMENTO CM. L114xP67xH214 Prefabbricato in cemento colore grezzo, modello a carbone, griglia inox cm. 67x40. Dimensioni cm. L114xP67xH214. Peso Kg. 410

FALÒ



109,00 €

BARBECUE FALÒ PREFABBRICATO IN CEMENTO CM. L85xP49xH178 Prefabbricato in cemento refrattario, con focolare e basamento già tinto nell'impasto, modello a carbone con griglia cromata cm. 45x33. Dimensioni cm. L85xP49xH182. Peso Kg. 220

BILANCIA



155,00 €

BARBECUE CARBONE CARBONELLA GDLC TRIPODE BILANCIA CM. L112xP92xHmax163 struttura in acciaio con griglia inox oscillante di 55 cm., piano laterale in legno, manico per il trasporto, 5 ganci appendi utensili. Bruciere a cm. 64. Dimensioni cm. L112xP92xHmax163

ROUND



139,00 €

BARBECUE A CARBONE GDLC TRIPODE ROUND CM. L96xP76xH85 Struttura in acciaio con griglia rotante max 55 cm., piano laterale in legno, manico per il trasporto, 5 ganci appendi utensili. Bruciere a cm. 64. Dimensioni cm. L96xP76xH85

WOOD



119,00 €

BARBECUE A CARBONE GDLC WOOD CM. L122xP55xH68 Modello a carbone con bruciere cm. 60x40, coperchio in metallo e pannello inox. Cannello interamente in legno. Dimensioni cm. L122xP55xH68

CHANGO



105,00 €

BARBECUE A CARBONE CARBONELLA GDLC GRILL CHIEF CHANGO CM. 105x42xH87 Modello carbone con struttura in acciaio per un'alta resistenza agli agenti atmosferici e con superficie di cottura cm. 68x35, con piano laterale ed inferiore d'appoggio. DIMENSIONI CM. 105x42xH87



Ferramenta Seafer
Via Tempio della Fortuna, 104
Fiumicino (RM)
Tel 066583272
www.ferramentaseafer.com

PROSSIMAMENTE
ci trasferiremo in
via Del Faro 176
FIUMICINO

VUOI VENDERE O AFFITTARE LA TUA CASA IN MODO SICURO?



AFFIDATI A GABETTI FIUMICINO. L'AGENZIA IMMOBILIARE AL TUO SERVIZIO.

BANCA DATI CLIENTI PRE-QUALIFICATI | CONTRATTI | REGISTRAZIONI | RISOLUZIONI
POLIZZE | CERTIFICAZIONI ENERGETICHE | URBANISTICA | CATASTO

AGENZIA FIUMICINO | VIA FIUMARA 24/A – TEL. 06/6584601 | INFO@GABETTIFIUMICINO.IT



www.gabettifiumicino.it

CHIEDILO A GABETTI

COSA POSSO FARE CON UN SOTTOTETTO?

Con la L.13/09 ora si può recuperare il sottotetto già esistente e trasformarlo in abitazione, ecco alcune regole:
altezza minima x agibilità è di 2.4 m x uso abitativo;
non ci devono essere abusi;
il sottotetto deve essere attiguo o annesso all'immobile;

CERCHIAMO GIOVANI DINAMICI

DA AVVIARE ALLA CARRIERA
DI AGENTE IMMOBILIARE

Offriamo stage iniziale
€1000
+ fisso
+ provvigioni
+ incentivi
e corsi di formazione.

invia il curriculum a
info@gabettifiumicino.it



Fiumicino, Via Fabio Ruggiadi, 1° piano in piccola palazzina, tripla esposizione, ottimo stato ingresso, salone, cucina, disimpegno, camera, bagno, 2 balconcini, terrazzo mq 50 privato, posto auto scoperto. Cl.En. F / ipe 178,3 kWh/mq anno.
Euro 149.000,00



Fiumicino, Via Formoso, app.to mq 100 c/entrata indipen., ingresso, salone, cucina ab., 3 camere, bagno, disimpegno, ripostiglio, balcone, giardino privato mq 120, garage mq 20, cantina e p. auto. Da ristrutturare. Cl.En. G / ipe 100 kWh/mq anno.
Euro 225.000,00



Fiumicino, ad.te Via del Faro, zona centrale, p. terra con entrata indep., ristrutturato, soggiorno, ang cottura, camera, cameretta, bagno, corte mq 20 privata. Cl.En. G / ipe 104 kWh/mq anno.
Euro 158.000,00



Fiumicino, Via E. Casa-grande, in piccola stabile, 2°P luminosa, ampia metratura, ingresso, salone, cucina ab. a vista, 3 camere, 2 bagni, disimpegno, 4 balconi. Cl.En. F / ipe 121,3 kWh/mq anno.
Euro 180.000,00



Parco Leonardo "Athena", Viale Bramante, 5°P doppio esposizione, compl. rifinito, ingresso, salone, cucinotto, 2 camere, 2 bagni, ripostiglio, disimpegno, terrazzo mq 55, box auto mq 18. Cl.En. F / ipe 89 kWh/mq anno.
Euro 280.000,00



Parco Leonardo "Polis", Via del Perugino, 1°P con esposizione a sud-ovest, ottimo stato, salone, cucinotto, camera, bagno (esterno, con finestra), disimpegno, terrazzo mq 14, box auto mq 18. Cl.En. G / ipe 134,3 kWh/mq anno.
Euro 169.000,00



Parco Leonardo "Athena", P.zza L.B. Alberti, 2°P ampia metratura ingresso, salone, cucina, 2 camere, 2 bagni, ripostiglio, disimpegno, giardino pensile mq 80 con ripostiglio esterno, box auto mq 20. Cl.En. F / ipe 64,2 kWh/mq anno.
Euro 250.000,00



Fregene, zona centrale, villa unifamiliare ampia metratura residenziale, due livelli, posizione riservata e silenziosa, ampi spazi esterni, parco giardino mq 750 curato. Cl.En. G / ipe 140 kWh/mq anno.
Euro 950.000,00



Le Vignole, villa unifamiliare unico livello mq 126 con giardino mq 550, ripostiglio esterno mq 20, da ristrutturare, con progetto approvato per due unità bifamiliari di mq 100 l'una + aumento del 30% con piano casa.
Euro 195.000,00



Maccarese, Viale di Porto, porzione di casale bivivelli vuota, ottimo stato, salone c/camino, ampia cucina ab., 2 camere matr., 3 ripostigli, bagno, giardino mq 100 e magazzino. Cl.En. F / ipe 161,52 kWh/mq anno.
Euro 900,00 mese / spese escluse.



Fiumicino, adiacente comune e Via Portuense locale commerciale cat. C/1 mq 60 nuova costruzione con bagno e magazzino, 4 serrande, presente certificato agibilità. Cl.En. F / ipe 8,6 kWh/m3 anno.
Euro 950,00 mese / spese escluse.

OASI WWF Il mese del risveglio

Tre gli appuntamenti organizzati a maggio dall'associazione Programma Natura nell'Oasi di Macchiagrande. Domenica 10 (partenze alle 10.30 e 14.30, senza necessità di prenotazione), "Trova l'intruso", come riconoscere le specie animali e vegetali arrivate da posti lontani e ora entrate nel nostro ecosistema. Domenica 17 (partenze alle 10.30 e 14.30, senza prenotazione), "Aroma di macchia" scoperta delle tante piante aromatiche, dei loro usi e delle loro proprietà. Infine, domenica 24 maggio, la Giornata delle Oasi WWF con ingresso gratuito. Sabato 30 (unica partenza alle 17.00 con prenotazione obbligatoria), "Passeggiando sulla spiaggia", visita all'Oasi Bosco Foce dell'Arrone, il terzo gioiello della Riserva Litorale Romano: 40 ettari di costa intatta, attraversata da tre sentieri che porteranno i visitatori alla scoperta di ambienti dove si respira natura vera e propria, a due passi dal mare. Domenica 31 maggio (unica partenza alle 17.00 con prenotazione ob-

bligatoria), il suggestivo spettacolo del tramonto nell'Oasi Vasche di Maccarese. Costi degli eventi: adulti: 10,00 euro; adulti over 65 anni: 8,00 euro; ragazzi con età compresa tra i 6 e i 14 anni: 8,00 euro; soci WWF con tessera valida: 4,00 euro; bambini con età inferiore ai 6 anni: 4,00 euro; residenti comune di Fiumicino con documento valido: 4,00 euro. È possibile iscriversi al WWF direttamente in Oasi. Per info e prenotazioni: macchiagrande@wwf.it - info@programmanatura.it - cell. 339.15.88.245.



FIERA RomArt

Grande appuntamento, dal 15 al 18 maggio, con la prima edizione di RomArt, Biennale Internazionale di Arte e Cultura. La più grande capitale mediterranea diventa in quei giorni la culla dell'Arte e della Cultura Internazionale, ospitando Pittura, Scultura, Grafica, Fotografia, Video e Digital Art, e tante altre espressioni artistiche. Vecchi e nuovi talenti, risultato di una oculata selezione da parte del comitato scientifico, vengono presentati in circa 17.000 mq allestiti per un grande evento di risonanza mondiale. Oltre 400 artisti provenienti da 50 nazioni daranno vita a quello che è destinato a diventare un evento da ricordare. Dal 21 al 23 maggio, Emergency Expo, esposizione nazionale delle emergenze e della sicurezza. Due, in particolare, i focus espositivi 2015: gestione delle emergenze, pronto intervento e primo soccorso, e sicurezza sul lavoro, un tema sempre più sentito dagli imprenditori, soprattutto dopo l'entrata in vigore di normative che hanno modificato le procedure per il conseguimento del Certificato di Prevenzione Incendi. Per info, www.fieradiroma.it.

VISITE Necropoli di Porto

Mese ideale per visite all'aria aperta, l'associazione Natura 2000 propone per maggio i seguenti appuntamenti: Domenica 10 in carrozza lungo il Porto di Traiano nell'Oasi di Porto. Sabato

16 i suggestivi ruderi immersi nel verde di Galeria Antica. Sabato 23, Cavo degli Zucchi, passeggiata lungo la via dei Falisci (vedi servizio a pag.34). Sabato 30, la Necropoli di Porto. Primo appuntamento di giugno, sabato 6, il Porto di Claudio. Prenotazioni (entro 3 giorni prece-

denti): natura2000@libero.it - 339-6595890. Visite nella Riserva: contributo Adulti €4,00 - Soci Gratuito; Escursioni altre Riserve: Contributo Adulti € 5,00 - Soci Gratuito. Passeggiate Romane: Contributo Adulti € 5,00 - Soci Gratuito. Iscrizione Annuale all'Associazione: € 20,00.



Navigare dentro Portus

Dalla Fondazione Benetton, visite guidate nell'area archeologica per scuole e famiglie come per i turisti in transito all'aeroporto

di Francesco Zucchi

Grazie a "Navigare il territorio", progetto integrato di formazione e ricerca per la valorizzazione dell'area di Fiumicino, dal fine settimana del 25 aprile è iniziato un programma gratuito di attività nell'area archeologica del Porto di Traiano (il sabato dalle 14 alle 18, la domenica dalle 11 alle 18), che prevede laboratori, attività didattiche e animazione per i ragazzi e le loro famiglie in tutti i weekend fino al 21 giugno. Navigare il territorio è un progetto della Fondazione Benetton Studi Ricerche, promosso con la Soprintendenza Speciale per il Colosseo, il Museo Nazionale Romano, l'Area archeologica di Roma del Ministero dei Beni e delle Attività Culturali e del Turismo, in collaborazione con la Città di Fiumicino e la Rete scolastica "Progetto Tirreno - Eco-Schools" di Fiumicino. Il progetto, realizzato grazie al sostegno di Aeroporti di Roma, coinvolge dapprima le scuole del comune di Fiumicino, poi tutta la cittadinanza, con l'obiettivo di sviluppare e diffondere nei ragazzi il senso di responsabilità verso il buon governo del bene comune, implementando attività ecosostenibili per lo sviluppo del territorio attraverso la sua conoscenza storica, archeologica e naturalistica. Per questo a garantire la tutela attiva saranno i ragazzi delle scuole della Rete "Progetto Tirreno": con il supporto e la preparazione di personale specializzato e della Soprintendenza saranno loro a promuovere le visite guidate, accompagnando i visitatori, creando laboratori didattici storici e naturalistici, letture ani-

mate e percorsi scientifici dedicati ai bambini dai 3 ai 6 anni oltre a una piccola biblioteca. È previsto anche uno spazio incontri dedicato agli adulti.

L'orizzonte di Navigare il territorio non si esaurisce però solo al territorio comunale, perché l'iniziativa è anche aperta a chiunque voglia prenderne parte, turisti in transito compresi, grazie a un punto informativo, dedicato ai porti imperiali di Claudio e Traiano, allestito



presso il Terminal 3 dell'aeroporto Leonardo da Vinci. Un'area aperta al pubblico, non soggetta ai controlli di sicurezza, facilmente raggiungibile sia dalla stazione ferroviaria sia dai parcheggi, tramite appositi collegamenti pedonali, da cui nei giorni di apertura dell'area archeologica partirà un servizio navetta gratuito per raggiungere la zona del Porto di Traiano direttamente dall'aeroporto. Per facilitare l'accesso all'area di Portus con il servizio bus, che partirà

dal Terminal 3 ogni mezz'ora, i visitatori che si recheranno all'area archeologica potranno parcheggiare presso il parcheggio multipiano, fronte terminal, al prezzo di 2€ per visita. Il tagliando verrà distribuito dal personale di condotta del bus navetta. L'area del Porto di Traiano, con i resti archeologici che vanno dal primo scalo risalente ai principati di Claudio e di Nerone fino all'età tardo antica, forma il parco demaniale del Porto Traiano, accessibile dalla via Portuense. La demanializzazione dei 32 ettari del Porto di Traiano ha permesso allo Stato, negli anni '90 del secolo scorso, di recuperare al patrimonio pubblico, ad esclusione del bacino esagonale rimasto di proprietà privata, la parte principale della maggiore infrastruttura portuale del mondo romano, il più grande hub del Mediterraneo antico, e un importante patrimonio naturalistico, riserva di biodiversità caratterizzata da più di 2300 piante d'alto fusto, fra cui diverse quasi centenarie, che ne fanno un paesaggio di eccezionale valore. Gli interventi del Ministero dei Beni e delle Attività Culturali e del Turismo hanno ri-

sanato e attrezzato il sito, realizzando all'interno del Parco più di 5 km di percorsi dotati di pannelli esplicativi per permettere diversi livelli di visita in termini di tempi (breve, medio e lungo, da un'ora e mezza fino a 4-5 ore) e di tipologia diversa, misto, a prevalenza archeologica o naturalistica.

Tutti i materiali dell'iniziativa, comprese le indicazioni su come poter partecipare alle attività gratuite, sono reperibili sul sito www.navigareilterritorio.it.

La via Amerina e Cavo degli Zucchi

Il 23 maggio la visita guidata tra meravigliosi scorci naturalistici e testimonianze storiche di grande valore quali le splendide tombe falische

di Anna Consoli Scudo

La primavera è finalmente arrivata e cosa c'è di meglio che fare una passeggiata nella natura incontaminata? Se a questo si aggiunge il percorrere una via antica tra le testimonianze di un lontano passato ci sentiamo appagati di tanta bellezza e stupiti nel ricordo di antichi popoli. Per

la città di Amelia (Ameria). Costruita dopo la conquista romana del territorio (241 a.C.), inglobò l'antico sistema viario etrusco falisco, collegando importanti assi trasversali (Cassia, Flaminia, Tiberina). Il percorso, ancora identificabile, segnato tra le città di Nepi e di Falerii Novi, offre interessantissimi scorci

naturalistici nei quali sono inserite testimonianze di grande valore quali le splendide tombe Falische. Ma chi erano questi misteriosi Falisci? Una leggenda li fa discendere dall'eroe Halaesus, figlio di Agamemnone e si tramanda che fossero un popolo fiero, legato alle proprie tradizioni e ai propri culti religiosi. Essi opposero una strenua resistenza all'avanzata dei Romani il cui dominio andava sempre più consolidandosi

alle rovine di Falerii Novi e della chiesa romanica del XII secolo di S. Maria in Falerii. Tutt'intorno si vedono le imponenti mura, in gran parte ancora in piedi. Si riconoscono ancora molte torri e alcune porte, fra le quali notevole è quella detta di Giove. Continuando la nostra passeggiata, arriveremo poi al Cavo degli Zucchi, un tratto di grande bellezza della via Amerina perfettamente conservata che attraversa in quel punto una tagliata etrusca lungo i cui lati sono disposte numerose tombe, con sepolture a dado, a portico, a colombario e a camera, originarie delle popolazioni falische e poi innestate in soluzioni architettoniche tipicamente romane come i mausolei. Al ritorno, dopo il pranzo al sacco o in qualche ristorante tipico, si potrà visitare Nepi che offre ai suoi visitatori molte emergenze archeologiche dal grande valore storico artistico. Dalla Cattedrale, che sorge su una preesistente costruzione romana, al Palazzo Comunale, fatto costruire dai Farnese, con all'interno il Museo Civico che conserva reperti di epoca falisca, etrusca e romana. Uno dei monumenti più importanti è la Rocca dei Borgia, progettata da Antonio da Sangallo il Vecchio, costruita su una struttura di epoca etrusca, con possenti mura che cingono il centro abitato. Infine sarà piacevole bere la famosa acqua di Nepi, famosa dall'antichità tanto che il nome stesso della cittadina deriva dalla parola etrusca "Nepa", ovvero acqua. Per informazioni e prenotazioni: natura2000@libero.it, cell. 339.65.95.890.

questi motivi l'Associazione "Natura 2000" sabato 23 maggio ha organizzato un'escursione in luoghi sconosciuti a molti ma di una valenza straordinaria. Partendo dalla cittadina di Nepi, fondata secondo la leggenda dal mitico Termo Larte 458 anni prima di Roma (affresco nel Palazzo Comunale), percorreremo la via Amerina. Questa strada si staccava dalla Cassia nella valle del Baccano e, attraverso l'antico "ager faliscus", metteva in comunicazione Roma con l'Umbria, prendendo nome dal-

loso nel Lazio fino alla definitiva disfatta nel 241 a.C. con la conquista e la distruzione da parte dei romani del loro più importante baluardo: Falerii Veteres (Civita Castellana), mentre una nuova città nacque poco distante in un terreno fertile e pianeggiante: la romana Falerii Novi, città racchiusa da una poderosa cinta muraria di Km 2.5 difesa da 50 torri quadrate e 9 porte. E proprio seguendo un percorso immerso nella natura incontaminata, ricco, oltre che di storia di stupendi paesaggi, si arriverà



SONO TORNATI!

ESPOSIZIONE DI DINOSAURI "VIVENTI"
dal 17 Aprile al 24 Maggio

con il Patrocinio di:
L'Assessorato alla Scuola



CITTÀ DI FIUMICINO



IN COLLABORAZIONE CON



VIVAIO ESOTICA

www.parcocommercialedavinci.com • Parco Commerciale Da Vinci

da Vinci

MARKET CENTRAL



Uscita 30, direzione FIUMICINO



ROMA-FIUMICINO, uscita ZONA COMMERCIALE

Premio Poesia Città di Fiumicino

Il 17 e 18 luglio a Villa Guglielmi la prima edizione della manifestazione riservata ai poeti italiani, nel comitato d'onore Vittorio Sgarbi e Tommaso Cerno

di Matteo Bandiera

Con il "Premio Poesia Città di Fiumicino", il Comune diventa protagonista nella cultura. Con questa prima edizione, che troverà conclusione negli eventi finali del 17 e 18 luglio, il Premio lancia un concorso riservato a libri di poesia in lingua italiana di autori viventi pubblicati in un periodo compreso tra il 1° marzo 2014 e il 30 maggio 2015. Ar-

ficativo sarà anche dedicato al teatro di poesia, in cui la versatilità poetica sarà chiamata ad esprimersi anche attraverso la lingua "del teatro". Pur rivolto a quel target culturale che ama leggere di poesia e di letteratura, l'evento, come detto, vuole rivolgersi alla cittadinanza dell'intero territorio, per questo nel suo programma è prevista anche l'assegnazione del Premio

televisivo Tommaso Cerno. Cinque, invece, i componenti della Giuria Tecnica: Brunella Antomarini, docente di Fenomenologia ed Estetica alla John Cabot University di Roma, nota saggista oltre che traduttrice di testi poetici. Milo De Angelis, tra le voci più significative della poesia italiana contemporanea, che dedica la sua vita all'insegnamento in un carcere di massima

PREMIO POESIA CITTÀ DI FIUMICINO



ticolato in due giorni di incontri con i poeti, declinati in diverse espressioni, dalla presentazione dei libri in concorso, alle conversazioni, alle letture collettive che coinvolgeranno in vario modo anche il pubblico (con intervalli di esecuzioni di musica classica dal vivo), il Premio, promosso dall'Associazione Culturale "Corte Micina", come spiega il suo curatore Gianni Caruso, sarà solo l'atto conclusivo di un progetto più articolato e di ampio respiro. Cioè quello di diffondere nel territorio la potenza della parola poetica, con l'obiettivo primario di far sì che il comune di Fiumicino, che patrocina l'evento condividendone integralmente le finalità, divenga in breve tempo un qualificato punto di riferimento della cultura nazionale. Uno spazio signi-

ficativo sarà anche dedicato al teatro di poesia, in cui la versatilità poetica sarà chiamata ad esprimersi anche attraverso la lingua "del teatro". Pur rivolto a quel target culturale che ama leggere di poesia e di letteratura, l'evento, come detto, vuole rivolgersi alla cittadinanza dell'intero territorio, per questo nel suo programma è prevista anche l'assegnazione del Premio

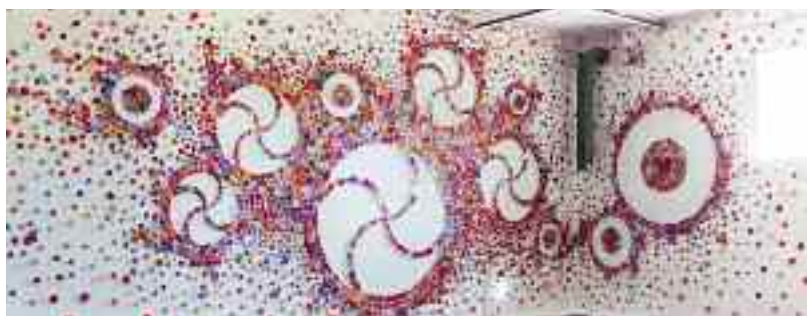
Speciale Giovani Studenti, destinato al miglior componimento poetico scelto tra gli studenti dell'ultimo triennio degli Istituti scolastici di Fiumicino che parteciperanno al concorso. Già nella sua prima edizione, il "Premio Poesia Città di Fiumicino" è riuscito nella non facile impresa di conquistare da subito l'attenzione dei massimi livelli del settore letterario italiano per le finalità che persegue e l'autorevolezza dei membri che compongono la Giuria Tecnica e il Comitato d'Onore, scelti tra i nomi tra i più significativi nel panorama culturale italiano. Accanto alla Giuria Popolare, composta da professionisti, imprenditori e Istituzioni locali, nel Comitato d'Onore compaiono, infatti, i nomi di Vittorio Sgarbi e del giornalista, scrittore e conduttore

sicurezza. Fabrizio Fantoni, critico letterario e organizzatore di eventi culturali, autore di numerosi saggi dedicati ad autori della poesia contemporanea. Luigia Sorrentino, giornalista RAI e collaboratrice per le pagine culturali di diversi quotidiani, oltre che direttrice del primo blog della TV di Stato dedicato alle opere di poesia, all'arte, alla letteratura e al teatro, sul sito di Rai News24 (<http://poesia.blog.rainews.it>), blog che seguirà l'evento dandone ampia informazione in rete e promuovendolo anche sui principali lit-blog e social network. Infine, Emanuele Trevi, scrittore e critico letterario del Corriere della Sera e autore di numerosi libri. Ogni notizia relativa al Premio sarà resa nota sul portale web: www.premiopoesiacittadifiumicino.it.

Nostri artisti al MaaM

Al Museo dell'Altro e dell'Altrove di Roma, dopo le opere di Vito Bongiorno e Micaela Lattanzio, arrivano anche quelle di Enrico Borghini e Giulia Ripandelli

di Fabio Leonardi



Dopo Micaela Lattanzio e Vito Bongiorno, anche i lavori di Enrico Borghini e Giulia Ripandelli sono entrati a far parte della collezione del MaaM, Museo dell'Altro e dell'Altrove di Roma. Si tratta di artisti legati al nostro territorio, presenti nelle mostre di Villa Guglielmi a Fiumicino curate da Sandro Polo e Silvia Calvarese. Un riconoscimento quindi importante, sia per gli artisti in questione, sia per il lavoro di promozione portato avanti dai curatori in questi due anni con il pa-

trocinio del comune di Fiumicino.

Enrico Borghini da sempre lavora con oggetti trovati, scartati, abbandonati, soprattutto di uso quotidiano, al MaaM ha proposto "Barricata", un lavoro esposto a Villa Guglielmi nel 2014. Si tratta di un accumulo di taniche di plastica recuperate dal mare o dalla strada, illuminate internamente da lampadine elettriche e assemblate in modo da consentire loro un altro istante di importanza, utilità, bellezza.

Asteroide M1 è il titolo dell'opera di



Giulia Ripandelli, una scultura discendente, fluttuante, realizzata con rete metallica e corde intrecciate. Una metafora sul bisogno che spinge gli uomini a lasciare la propria terra alla ricerca di condizioni di vita migliori. Una riflessione sulla migrazione e sulla fatica e il dolore che l'accompagnano.

ORARI

Ricevimento pubblico

Lunedì - Mercoledì - Venerdì dalle ore 9.00 alle ore 12.00

Martedì e Giovedì dalle ore 9.00 alle ore 12.00 e dalle ore 15.00 alle ore 17.00

Sabato dalle ore 9.00 alle ore 12.00

Sportello telefonico

Lunedì - Martedì - Mercoledì - Giovedì - Venerdì dalle ore 8.30 alle ore 14.30

PIAZZA GEN. C.A. DALLA CHIESA, 10

00054 - FIUMICINO (RM)

tel 06/65024100 - 08

fax 06/65028555

<http://www.fiumicinotributi.it>

**FIUMICINO
TRIBUTI**

Riappropriarsi della Democrazia

Il 26 maggio nell'Aula consiliare
la lectio magistralis di Monsignor Mario Toso

di Chiara Russo

La Fondazione Foedus con il patrocinio della Presidenza del Consiglio Comunale Città di Fiumicino organizza la Lectio Magistralis di Monsignor Mario Toso, Vescovo di Faenza sul volume "Riappropriarsi della Democrazia".

L'iniziativa si svolgerà il 26 maggio alle 17.30 a Fiumicino nella Sala del Consiglio Comunale in via Portuense 2498. Oltre a Monsignor Mario Toso, parteciperanno Mario Baccini, Presidente della Fondazione Foedus, Michela Califano, Presidente del Consiglio comunale, Giovanna Onorati, Consigliere comunale, Alberto Cava, docente all'Istituto Paolo Baffi. Introdurrà Fabio Carosi, giornalista e caporedattore di Affaritaliani.it. La crisi della democrazia è assieme alla sfiducia dei cittadini nei confronti delle istituzioni e delle élites politiche demo-

cratiche sotto gli occhi di tutti. Le società stanno diventando sempre più diseguali, insicure e conflittuali. Oggi,



non soltanto manca l'autorevolezza e l'efficacia dei detentori del potere politico, ma anche delle élites economiche e sociali. Diventa sempre più chiaro che se il mondo cattolico non vuole perdere uno stile di vita di tipo democratico e partecipativo, occorre procedere alla nascita di nuovi movimenti sociali, alla riforma dei partiti e delle molteplici istituzioni sociali. Il presente saggio sostiene che senza un rinnovato "ethos della responsabilità sociale" non potrà esserci una significativa e duratura ripresa economica, come anche non potrà esserci il rilancio dell'ideale di una democrazia sociale e partecipativa.



Più valore al territorio

Oggi, grazie all'ingresso nel Gruppo Banco Desio, la Banca Popolare di Spoleto raccoglie nuove sfide per offrire molto di più a tutti voi.



Banca Popolare di Spoleto

Gruppo Banco Desio

Filiale di Fiumicino Via S. Giorgio, 45 - Tel. 06.63.93.791 - Fax 06.63.93.792

OCCHIALI DA VISTA • LENTI A CONTATTO • OCCHIALI DA SOLE • FOTOGRAFIA



Ottica Attardi

ci vediamo

FIUMICINO

via Formoso, 21a
tel 066583866

FREGENE

viale Castellammare, 106b
tel 066685555

WWW.OTTICATTARDI.IT



ADAPTIVE PERFORMANCE.

Il pneumatico Pirelli adatto a tutte le stagioni.



Cinturato
ALL SEASON



Mobilità totale a prova di foratura.



ACQUISTA IL NUOVO CINTURATO™ ALL SEASON PIRELLI DA:

ANDREUCCI GOMME 1995 SRL

VIA PORTUENSE 2385/B, FUMICINO - TEL. 0665048409

DOPO GUIDERETE UNA MACCHINA
PERSINO PIÙ BELLA.



La sicurezza non è un optional: per affrontare al meglio ogni stagione, fai una visita al DRIVER CENTER™. Troverai i migliori pneumatici, un'assistenza professionale completa e potrai anche eseguire un check up generale della tua auto.

Andreucci Gomme 1995 S.r.l.
Via Portuense, 2385/B - Fiumicino (RM)
Tel. 06 65048409
www.andreuccigomme.it
info@andreuccigomme.it

 **METTI MI PIACE**



DRIVER CENTER™.IL POSTO DI CHI GUIDA

L'urlo del silenzio

Noemi dell'IC Granaretto di Torrimpietra

è la vincitrice del concorso sul femminicidio.

Calicchio: "vogliamo spronare i ragazzi a non chiudere gli occhi"

di Francesca Procopio

In un anno più di una denuncia al mese, quelle ufficializzate alle locali forze dell'ordine da parte di donne maltrattate. Si parla di insulti, umiliazioni, calci e pugni. Talvolta davanti ai figli. E della paura che lui non si fermi in tempo. Poi ci sono le mancate verità. Bugie su bugie, raccontate da lei nella speranza che lui possa diventare un altro uomo, quando il timore di denunciarlo supera il dolore delle botte. Sono quest'ultime quelle richieste di aiuto presentate al PUA dove ci va anche chi nasconde i lividi e ancora crede ad un amore che non c'è più. "È uno sportello della Asl aperto al cittadino appunto per problematiche complesse - precisa Paolo Calicchio, assessore alle politiche sociali e alla scuola - Le violenze in famiglia difficilmente si denunciano perché si ha paura, a meno che non sfocino in omicidi e finiscano alla ribalta della cronaca. Noi vogliamo spronare adulti e ragazzi a non chiudere gli occhi e a superare il muro del silenzio. A spazzare via la cultura dell'omertà. Perché quello che accade oggi - conclude - non accada domani nella vita dei nostri figli".

E il Comune li ha proprio coinvolti questi ragazzi a far denunciare ogni genere di abuso scendendo nelle scuole e presentando un concorso su una tematica tanto forte quanto attuale quella sul femminicidio, già trattata dal progetto "l'età dell'innocenza" proprio per sensibilizzare anche gli adolescenti a non fare finta di nulla. Lo ha vinto Noemi dell'IC Granaretto di

Torrimpietra questo concorso con una poesia dal titolo più che eloquente: "L'urlo del silenzio". Un inno contro la rassegnazione, un inno alla lotta per la dignità di tutte quelle madri umiliate e maltrattate e per la dignità anche dei loro figli che, indirettamente, subisco-

rense. Potrebbero diventare, per apprendimento e rivalsa, dei violenti anche loro. Nel primo caso imparano a relazionarsi con modalità prevaricatrici e violente. Nel secondo si potrebbero "vendicare" facendo pagare agli altri, in un ruolo subalterno, ciò che loro hanno subito".

Perché accadono queste violenze non ha una spiegazione univoca. "Mio marito era un uomo prevaricatore e geloso - racconta con un filo di voce Marta, nome di fantasia. Non dovevo più lavorare né uscire con le amiche. Ad un certo punto non potevo andare a trovare neanche i miei familiari. Pensava fossi roba sua. E non ha lesinato ogni genere di abuso. Per amore dei miei figli ho resistito quanto più potevo. Temevo di perderli, perché lui minacciava di portarmeli via. Ricordo ancora l'ultimo giorno a casa. Era diventato una furia. Mi tirava addosso tutto ciò che gli capitava fra le mani. Ho avuto paura di morire. Non ero più disposta a tollerare e non sapevo con chi parlarne. E solo quando ho superato la vergogna e ho sporto denuncia ho capito che stava finendo un incubo".

Non tutte ce la fanno perché temono le reazioni di mariti e compagni. "È necessario scovare nella storia personale di questi uomini per capire cosa possa aver creato tali lacerazioni - conclude Luciana Crucitti - In un attimo può accadere l'irreparabile. Spesso per motivi alla vittima sconosciuti ed incomprensibili".



no un'altra violenza indelebile, quella che si chiama assistita. Non solo le botte fra mamma e papà restano dentro e fanno male, ma potrebbero danneggiare per sempre questi innocenti spettatori. "È facile che i ragazzi crescano con un disagio - sottolinea Luciana Crucitti, criminologa e grafologa clinica e fo-



liari. Tra l'altro la disoccupazione causa anche un grave ritardo, in moltissimi casi l'insolvenza, nei pagamenti degli affitti, per una morosità complessiva di oltre 2,4 milioni di euro.

Situazione che ha come diretta conseguenza la mancanza di risorse da parte dell'ATER per la ristrutturazione degli stabili: infatti il nucleo di case "Porto di Claudio", risalente agli anni '30, necessita di importanti interventi di manutenzione

Disoccupazione ed emergenza abitativa

Due facce della stessa medaglia, in occasione del Giubileo ecco perché bisognerebbe investire sul Piano edilizia residenziale pubblica

di Paolo Calicchio / assessore alle Politiche Sociali

Il tema del lavoro rappresenta oggi la vera emergenza del nostro Paese. In questi due anni da assessore alle Politiche Sociali ho avuto modo di toccare con mano la crisi che ci attraversa, le difficoltà economiche e sociali legate alla disabilità, all'integrazione, all'infanzia; ma soprattutto dovute alla mancanza di lavoro.

In particolare nel nostro territorio, e in ambito aeroportuale, profondi sono i segni lasciati dalla disoccupazione e cresce in modo esponenziale il numero di cittadini che si rivolgono al Comune in cerca di aiuto e sostegno, nonché l'investimento dedicato a questi cittadini e famiglie in difficoltà. Non a caso, il lavoro è al centro non solo del dibattito politico, ma anche delle parole e delle preghiere di Papa Francesco, che per il prossimo dicembre ha indetto il Giubileo intitolato alla

"Misericordia". Un appuntamento importante perché dedicato alle fasce più deboli della popolazione, e che dovremmo essere capaci di mettere a frutto proprio guardando ad esse, in un'ottica di solidarietà e di soluzioni concrete alle emergenze che ci troviamo a fronteggiare ogni giorno.

Mi riferisco in primo luogo a quella abitativa. Invece di investire solamente in grandi opere infrastrutturali e di viabilità, per il Giubileo 2015 mi piacerebbe che parte dei fondi fossero destinati ad un piano straordinario di edilizia residenziale pubblica. Perché sono in molti che, insieme al lavoro e al reddito, perdono anche la casa, trovandosi nel giro di pochi mesi senza un tetto sulla testa.

A Fiumicino, per esempio, abbiamo un totale di 657 alloggi popolari e una lista di attesa di oltre 500 nuclei fami-

e quello sul lungomare, che ospita una trentina di famiglie, cade a letteralmente a pezzi, tanto che sarebbe meno costoso delocalizzarlo piuttosto che metterci le mani e magari realizzare al suo posto una grande piazza con servizi e punti di aggregazione per la città. Ovviamente la delocalizzazione dovrebbe essere concertata a tutti i livelli per evitare problemi infrastrutturali nelle zone ad alto tasso antropico e inserita magari in un progetto di rilancio dell'edilizia pubblica residenziale.

Se la mancanza di occupazione e l'emergenza abitativa sono due facce di una stessa medaglia, vero è che l'appuntamento del Giubileo, visto in quest'ottica, potrebbe essere un'occasione per destinare importanti risorse al sociale e migliorare la vita delle persone meno fortunate e più bisognose.

Il 1° Trofeo Dirty Gold Spray

Lo skatepark di Fiumicino sempre più al centro delle iniziative per i giovani, dalla esibizione dei writer, ai laboratori creativi per bambini, dai dj ai rapper

di Chiara Russo

In occasione della festa del 1° Maggio presso lo Skatepark di Fiumicino si è svolta la seconda giornata a porte aperte, dunque il parco è stato messo a disposizione di tutti i cittadini

200 persone sono state attratte dalla musica dei D.J. che per tutto il giorno si sono alternati alla consolle. E dalla esibizione dei Writer, attrazione principale della giornata, che dipingendo su dei



Spray” dopo circa due ore un voto popolare ha eletto vincitore un local di Fiumicino (nella foto) che già aveva ravvivato la rampa con un suo dipinto.

I dipinti rimarranno esposti nel parco e ci saranno sempre a disposizione dei pannelli dove i Writer potranno disegnare senza problemi. Anche i più piccoli (dai 3 ai 10 anni) hanno avuto la loro parte, partecipando al laboratorio creativo messo in piedi gratuitamente da Kidsandfamily. Poi, fuori programma la seguitissima e spontanea esibizione dei Rapper. Infine tanto skate per tutti con l'inaugurazione delle nuove strutture e lezioni per i piccoli partecipanti.

Ora si sta già pensando a una prossima giornata open magari in occasione della Notte Bianca del prossimo 20 giugno.



e con il Patrocinio del Comune e lo sforzo degli organizzatori è stata realizzata una giornata all'insegna della musica, dell'arte e dello sport.

Sebbene, causa il tempo incerto e la giornata tradizionalmente dedicata alle prime gite sulla spiaggia, sia iniziata sottotono, nel primo pomeriggio circa

pannelli appositamente predisposti si sono contesi il primo trofeo “Dirty Gold



ENOTECA DEL PORTO

WINE CORNER

presented by
Giulio Bernabei 1933

DEGUSTAZIONE

MESCITA

APERITIVI

CORSI PROFESSIONALI
DI SOMMELIER

APERIWINE

TUTTI I GIORNI
TUTTO IL GIORNO
9.00 - 23.00

DEGUSTAZIONE

Viale Traiano, 95 - Fiumicino
Tel. 06 6522572
enotecadelportofiumicino@gmail.com

Un signor Mister

Sergio Zottino ha allenato tante generazioni di calciatori. Un gruppo di questi con cui vinse tutto lo ha festeggiato con una targa in ricordo di quegli anni

di Francesco Camillo



“**T**utti a cena con mister Zottino”. È stata ribattezzata così la serata dello scorso 10 aprile a

Fiumicino. Dopo circa 40 anni ecco dunque insieme Sergio Zottino con i suoi allievi di allora. “Siamo cambiati un po’ è vero ma i ricordi di quegli anni passati insieme sono indelebili – racconta con visibile emozione Angelo Castaldi, uno di quei ragazzi che insieme al tecnico vinsero i campionati Esordienti, Giovanissimi e Allievi regionali - Erano gli anni ‘80 e per i ragazzi della nostra età, avevamo 15-16 anni, non era proprio un periodo semplice visti i vari problemi sociali dell’epoca. Però avere la fortuna di praticare uno sport non era da poco, ti teneva impegnata la mente e il calcio era il nostro credo. Ma la fortuna più grande è aver incontrato il nostro mister Sergio Zottino. Un padre, una guida, un vero e proprio punto di riferimento quando non eri a casa. Lui ha saputo alimentare la nostra passione per il calcio trasmettendoci i veri e sani valori dello sport”. Negli anni a seguire ognuno ha preso la propria strada, ma il tecnico è rimasto sempre un bellissimo ricordo. Negli an-

ni Zottino ha continuato sempre a fare con passione l’allenatore anche lontano da Fiumicino. Negli anni ‘90 è stato a Maccarese, dove ancora oggi chi ha avuto la fortuna di averlo come mister non lo dimentica, prima del calciatore lui sapeva come formare l’uomo. Maestra di vita, quindi, ma anche a livello tattico uno dei più preparati. “Arrivai a Maccarese da centrocampista interno – racconta uno dei suoi allievi degli anni ‘90 – Mi guardò un istante e subito mi disse che il mio ruolo naturale era quello di difensore centrale. Una mossa azzeccata perché poi quell’anno andammo a vincere il campionato”.

“Questa serata passata con il mister non ce la dimenticheremo mai – conferma Angelo Castaldi - come non dimenticheremo i bei momenti e le tante vittorie ottenute insieme. Nelle nostre categorie, prima Giovanissimi e poi Allievi, eravamo invincibili, riuscendo a mettere in seria difficoltà e sconfiggendo le squadre più blasonate del momento”. I ragazzi ringraziano il mister per la serata, con la speranza di organizzarne un’altra. “Magari senza far passare altri 40 anni”, dicono in molti sorridendo. “Con l’occasione vorrei ricordare un’altra figura impor-

tante, il mister di tutti, il compianto Carlo Bonifazi – aggiunge Angelo – Anche se non era presente fisicamente tra noi alla cena, è stato presente nei nostri ricordi. Nei molteplici consigli e insegnamenti tecnici, durante gli allenamenti ci diceva di tenere larghe le braccia per impedire all’avversario di impossessarsi della palla. Ecco questo l’abbiamo imparato benissimo e infatti in occasione della cena avevamo tutti le braccia alte e aperte, ma questa volta per un altro scopo. Quello di fargli arrivare fin lassù il nostro immenso abbraccio”.

Eccoli allora gli ex ragazzi di mister Zottino: Angelo Castaldi, Angelo de Gregori, Angelo Bozzetto, Alberto Frattali, Alfonso Sferlazzo, Antonio Peconi, Antonio Bruognolo, Bruno Patrignani, Claudio Cerulli, Davide Massimiani, Edmondo Cerulli, Franco Piccinini, Gianni Troiano, Gualtiero Cicchetti, Guido Nanni, Manlio Bielli, Marcello Pasquini, Mario Ceiner, Massimo Miani, Massimo Scarcella, Mauro Trippa, Marco Ceccarelli, Mirco Gardon, Paolo Barucca, Pietro Desideri, Roberto Cillara, Roberto Gusai, Roberto Larena, Roberto Mazzuca, Roberto Peconi, Roberto Petrarca, Romeo Soro, Stefano Bo-vo, Stefano Guidi e Fabio Usai.



FAT BIKE
È ARRIVATA LA BICI DELL'ESTATE



STRAORDINARIA SORPRENDENTE PERFETTA



MOTOBIKE

Fiumicino - Via della Foce Micina, 66 (La via del mercato del Sabato)
Tel. 06.65048456 / 06.6506364 - motobike3@virgilio.it

Moto, scooter, ricambi, biciclette, tricicli, tandem, biciclette elettriche,
rìshò, caschi, accessori, riparazioni.

Il 30 maggio **Marta** Mastrofina festeggerà il suo importantte compleanno. Un augurio sincero da tutti gli amici.

Il 6 maggio è arrivato il compleanno di **Gloria** Vidotto. Auguri da tutti gli ex liceali e amici.



L'11 maggio **Massimo** Attardi spegnerà con tutta la famiglia 38 candeline. Auguri da tutti gli amici.

Il grande "Mobo" alias **Alessandro** Brogli il 21 maggio toccherà la sorprendente cifra dei 48.

I primi 60 anni di **Leonardo** Cotardo che il 27 maggio a suon di rock festeggerà con amici e parenti.



A **Maria** che il 27 maggio compie gli anni: "Un milione di auguri al diamante più raro dell'universo... la nostra mamma! Sei speciale e unica!!! Ti amiamo tanto" Miriam & Riccardo.

A **Luisa** che il 7 maggio compie gli anni: "Infiniti auguri di cuore da chi nel bene e nel male ti camminerà sempre a fianco! Ti voglio bene amica mia!" Serena.



Manila il 15 maggio compie 21 anni. Auguri da tutta la famiglia e da Picchiarelli Gomme Srl.

Auguri a **Roberto** Moretti che il 17 maggio spegnerà 42 candeline.



Sono diventata grande senza neanche accorgermene... Tanti Auguri **Maria**, che il 21 maggio compie 40 anni, da amici e parenti.



CONAD

Persone oltre le cose

V.le Castel S.Giorgio, 215 - Maccarese - tel. 06 6678400

orario 8:30 - 20:30 - domenica 8:30 - 13:30

Via Coccia di Marto, 223 - Focene - tel. 06 65083107

V.le della Pineta - Fregene - tel. 06 61968339

orario 8:30 - 20:30 (7 giorni su 7)

PARCHEGGIO - LOCALE CLIMATIZZATO - PAGOBANCOMAT - CARTE DI CREDITO



PATATRAC

IL VOSTRO BENE PIÙ PREZIOSO IN MANI SICURE

sono aperte
le iscrizioni
al centro estivo e
per l'anno scolastico
2015/2016

- cucina interna
- ampio giardino esterno
- spazi a misura di bambino
- consulenza pediatrica
- consulenza psico-pedagogica
- personale esperto e qualificato
- offerta formativo
didattica ricca e diversificata



Asilo nido e scuola dell'infanzia

Via delle Fisurelle, 33 - 00054 Fiumicino - Focene

tel. 06.6588062 - www.patatrac.eu

Borgo di Fiumara, il Grande pasticcio

In questi giorni è di grande attualità il problema di Passo Sentinella e dei suoi abitanti, che rischiano di dover abbandonare le loro abitazioni, in base ad uno sciagurato piano di riassetto territoriale a salvaguardia dell'abitato di Isola Sacra dal rischio idrogeologico.

Persino l'attuale maggioranza ha disconosciuto il Piano, come più volte affermato dallo stesso assessore all'edilizia Di Genesio Pagliuca che in diverse occasioni ha ricordato come il progetto sia stato concepito già diversi anni fa. Se è pur vero che fino al 2013 a Fiumicino governava l'amministrazione Canapini, è altrettanto vero che nell'aprile del 2012, quando il Piano veniva ratificato e convalidato dalla Regione Lazio e dagli altri enti preposti, l'attuale sindaco Montino era già stato vicepresidente della stessa Regione Lazio ed era capogruppo PD, e l'attuale assessore Carocchia era presente agli accordi.

Questa vicenda è cominciata addirittura nel 1984 quando il sindaco Montino, allora Presidente della Circonscrizione XIV, aveva presentato una richiesta di passaggio di Area Demaniale da Stato a Comune di Roma al Ministero delle Finanze, e da allora è esondata solo la grande quantità di atti e parole spesi per dimostrare la bontà assoluta del progetto, visto che invece l'ultima esondazione del Tevere risale al 1936, oltretutto in condizioni morfologiche completamente diverse.

Se il fiume dovesse arrivare ad esondare oggi nella zona di Fiumara Grande, significherebbe che una parte importante di Ostia e molte zone di Roma sarebbero già state sommerse, ma questo è un elemento che si continua caparbiamente ed inspiegabilmente ad ignorare. E allora perché mai la questione dell'argine di Fiumara Grande riveste tanto interesse?

Una struttura che voglia essere considerata una grande opera destinata

a durare nel tempo, ha assolutamente bisogno di tenere conto dell'ambiente circostante e di integrarsi con la natura, perché altrimenti nascerà già morta, come l'ecomostro del porto della Concordia. Questo illuminato Piano di assetto idrogeologico invece, sembra tenere conto solo di logiche diverse, ben conosciute nei palazzi del potere ma del tutto estranee agli interessi dei cittadini e dell'ambiente. Esistono infatti soluzioni alternative per il contenimento del Tevere, basterebbe avere la volontà di attuarle, ma evidentemente, la realizzazione di centinaia (si dice 700) nuovi alloggi di edilizia popolare, e di tutte le strade, servizi, illuminazione che ne conseguirà, è una occasione troppo ghiotta per lasciarsela scappare. Solo per l'argine, prima ancora di iniziare i lavori, i costi sono già lievitati da 2.200.000 € iniziali a quasi 3.000.000 €. Se invece si realizzasse un semplice argine di contenimento lungo il fiume, come venne prospettato in tempi non ancora sospetti, i margini di lucro diminuirebbero moltissimo.

Ad un certo punto nel corso degli anni c'è stata la precisa intenzione di vincolare le licenze edilizie dei terreni di Isola Sacra alla messa in sicurezza dal rischio idrogeologico, e fin qui nulla di male, ma la vicenda ha assunto il colore della truffa quando i malcapitati proprietari dei terreni edificabili si sono ritrovati improvvisamente con le licenze bloccate fino alla realizzazione della cosiddetta strada argine. Cittadini che anno dopo anno hanno continuato a pagare diligentemente le tasse per i loro terreni, sempre considerati edificabili, e che si sono ritrovati dopo diversi anni ad avere esborso decine di migliaia di euro ingiustamente, senza poter posare un singolo mattone.

Molti volevano costruire case per sé stessi e per i propri figli, o magari anche fare qualche piccolo investimento, e invece si sono ritrovati a dare fondo ai loro risparmi per pagare tasse la cui motivazione è inesistente. Recentemente si è cercato di lasciar intendere ai proprietari di questi ter-

reni edificabili, che il loro riscatto debba passare necessariamente per la perdita della casa di altri cittadini, ma la nostra comunità fiumicino non si è divisa e non si è lasciata strumentalizzare da chi conosce bene il metodo del "divide et impera". Perciò se da un lato ci sono cittadini che rischiano di perdere le loro case, dall'altro ce ne sono altri che hanno già pagato troppi soldi in cambio di niente. L'Amministrazione Comunale dovrebbe capire che tutti i cittadini sono uguali, e che si deve trovare una soluzione che metta in sicurezza tutto il nostro territorio, senza sacrificare nessuno.

Fabiola Velli Portavoce, M5S Fiumicino

Vignole, la strada della morte

Abito in zona Vignole, soprannominata la "via della morte". Ancora tutti i giorni, mentre continuiamo ad aspettare il pullman scolastico, non riusciamo a non pensare a quella tragica mattina, dopo anni ancora non siamo riusciti ad avere giustizia e nemmeno protezione per altri bambini che tutte le mattine rischiano una nuova tragedia. Questa strada continua ad essere una pista da corsa, le macchine e camion sfrecciano ignari del disastro passato, fino allo scorso anno nell'ora solo mattutina del pullman passava una volante della Polizia locale giusto per dire "stiamo facendo qualcosa". Quest'anno hanno tolto anche questa. I bambini non hanno più bisogno di protezione, secondo loro. Aspettando un'altra tragedia. Ho mandato lettere con richiesta di autovelox con tanto di firme, a Polizia locale, comune di Fiumicino e prefetto di Roma. Naturalmente senza ricevere nessuna risposta.

Roberta Matera



67 Minuto
Holy Island Pub

BIRRA A GO-GOAL

PALLONE CON BIRRA
partite di calcio in diretta
accompagnate dalle migliori birre artigianali

brewfist - menaresta - birrifico del ducato - birrifico pontino - birrifico italiano
de struise brouwerij - beerhere - mikkeller - montegioco - amager bryghus e tante altre...



Via Mario D'Agostini, 41
Fiumicino (Isola Sacra)

Tutti i giorni aperitivo 18:00 - 20:30

Birra artigianale o Vino o Bollicine più tagliere salumi/formaggi per 2 persone, a €15!

Oleodotto, pestato un vigilantes

Continuano i furti di cherosene nonostante l'arresto della banda, a fine aprile una guardia giurata accorsa per un prelievo è stata pestata da 5 uomini stranieri

di Francesco Camillo

Tornano a colpire i "vampiri" di carburante sul territorio di Fiumicino. Con l'arresto della banda che aveva sconvolto la zona tra Maccarese e Palidoro sembrava essersi conclusa la sequenza. Invece i furti sono continuati, fino a sfiorare il dramma a fine aprile. Una guardia giurata, mentre era impegnata nel giro di controllo in uno



degli oleodotti Eni più volte presi di mira negli ultimi mesi dalle bande organizzate, è stato lasciato a terra privo di sensi con alcune costole fratturate dopo un brutale pestaggio. Il vigilantes è stato colpito con ferocia da un gruppo di almeno quattro o cinque persone. Tutto è partito da una chiamata della centrale a seguito dell'allarme scattato in una delle centraline. Giunto sul posto, l'aggressione: "Mi hanno preso alle spalle, quasi a volermi strozzare - ha raccontato l'uomo - sembravano belve, mi hanno buttato a terra e iniziato a prendere a calci ovunque. Avevano un accento dell'Est Europa ma non ho capito cosa si dicevano, volevano prendermi la pistola. Ho tentato di difendermi e ho fatto di tutto per non farmi rubare l'arma. Avevo ricevuto una chiamata dalla centrale e sono andato a verificare sul posto. Mi avevano detto che era scattato l'allarme in una delle centraline nella zona di Parco Leonardo, un'area buia, con l'erba alta. Il faro dell'auto non si accendeva e io non avevo la torcia. Sono sceso e poi l'aggressione. Sono rimasto vigile il tempo

di chiamare la centrale, poi sono svenuto e sono rimasto sotto la pioggia". Immediate sono scattate le indagini dei carabinieri per individuare gli autori dell'aggressione che è costata alla vittima una prognosi di 25 giorni.

"Desidero esprimere la mia solidarietà alla guardia giurata aggredita brutalmente nei giorni scorsi mentre effettuava un controllo su uno degli oleodotti che attraversa il comune di Fiumicino, in zona Portuense-Ponte Galeria - ha dichiarato il sindaco Esterino Montino - L'ho detto e ripetuto più volte anche in passato: il nostro territorio e le condotte che lo attraversano sono sotto attacco. Servono misure straordinarie contro i vampiri di carburante, individui privi di scrupoli e pronti a tutto, anche a provocare un disastro come quello accaduto nei canali di Maccarese o a ridurre in fin di vita chi compie il proprio dovere per salvaguardare l'ambiente e la salute pubblica. Ripeto, servono misure straordinarie per far fronte a questi continui e ripetuti attacchi. Non possiamo pensare di contrastare questi fenomeni criminosi con

qualche camminatore sulle condotte o controlli estemporanei sugli oleodotti. Le società proprietarie devono mettere a regime un sistema di controlli preventivi attraverso allarmi che in tempo reale registrino i cambiamenti del flusso di cherosene nelle condotte e devono provvedere a un pattugliamento sui loro oleodotti. Altrimenti,

se non si riesce a garantire sicurezza per nessuno, l'unica soluzione è quella di cambiare modalità di trasporto del carburante".

Nel frattempo il Comitato Rifiuti Zero Fiumicino si chiede dove sia andato a finire il cherosene dell'Eni disperso sei mesi fa. "Ce lo stiamo domandando da diverso tempo e non troviamo risposte - dice il Comitato - Si continua a parlare, in verità, di oleodotti ma solo a valle di effrazioni che testimoniano purtroppo come gli sversamenti di novembre scorso non abbiano determinato interventi risolutivi per la messa in sicurezza e il controllo degli impianti da parte delle società proprietarie. La stagione balneare alle porte, la pesca e l'agricoltura allo stremo, il turismo boccheggianti. Sono troppi gli interessi in ballo che richiedono di tacere sui danni che quel cherosene ha certamente provocato. Sottovalutare la situazione oggi per garantirsi una "buona stagione" si tradurrà nella fine di future "buone stagioni"; la verità, per quanto ignorata e nascosta, non può essere cambiata e alla fine è destinata a venire a galla".



Spazio bimbi e Infopoint

Al piano terra accanto all'Anagrafe aperti nuovi servizi di accoglienza per i bambini e di orientamento per i cittadini

di Chiara Russo

Un Comune a misura di cittadino e di bambino. Presso la sede di via Portuense, al piano terra proprio accanto agli uffici dell'anagrafe, sono stati attivati uno "Spazio Bimbi", che permette a mam-

me e papà di attendere il proprio turno senza che i propri figli si stanchino nell'attendere, e l'Infopoint, con servizio di orientamento e informazione al cittadino. Due novità importanti dal punto di vista dell'accoglienza e dell'accessibilità ai servizi, che rappresentano solo un primo passo verso un'amministrazione sempre più vicina alle necessità dei cittadini che devono rivolgersi agli uffici. "I bambini al loro arrivo troveranno un tavolino, sedie, un tunnel verde, luci e colori. Ritengo che far diventare degli uffici pubblici un luogo a misura di bambino sia davvero un altro importante segno di civiltà - spiega l'assessore ai diritti dell'Infanzia, Paolo Calicchio - Si tratta di un angolo ben definito e recintato dotato, oltre che di giochi, anche di un bel tappeto e di decorazioni colorate". Per quanto riguarda invece l'Infopoint, l'impiegata è a disposizione negli orari di apertura al pubblico, dal lunedì al venerdì tra le 9.00 e le 12.00, il martedì e il giovedì anche dalle 15.00 alle 17.00.



Farmacisti in aiuto 5xmille

Con la denuncia dei redditi si possono aiutare le associazioni che si occupano con serietà di tanti importanti progetti di solidarietà

L5 per mille è una risorsa preziosissima per le organizzazioni non lucrative di utilità sociale (Onlus) e, soprattutto per le piccole associazioni come Farmacisti in aiuto, diventa linfa vitale per la pro-

seguimento di tanti progetti. Anche quest'anno, con la denuncia dei redditi sarà possibile destinare il cinque per mille dell'Irpef a sostegno delle onlus. Non si tratta di una quota in più da versare o da dona-

re, ma semplicemente di una diversa attribuzione di una parte delle imposte che si devono. E allora nel riquadro "scelta per la destinazione del cinque per mille dell'Irpef", all'interno di "Sostegno del volontariato e delle altre organizzazioni non lucrative di utilità sociale" basta indicare il codice fiscale 97427160581 (che è quello di Farmacisti in aiuto Onlus) e firmare. Grazie a questo contributo negli anni passati sono stati portati avanti progetti importanti di cui abbiamo parlato nei numeri precedenti.

Parcheeggi, neanche l'ombra

A Focene il piano non decolla e la stagione si apre con un nulla di fatto, la protesta del Nuovo Comitato Cittadino

di Chiara Russo

La stagione balneare è iniziata e prima che entri nel vivo il "Nuovo Comitato Cittadino Focene" torna a bussare alla porta del "palazzo di vetro" di via Portuense per rimarcare ancora una volta l'esigenza di individuare nella località un piano parcheggi in vista dell'estate. "Siamo alle solite - tuona Ambra Camillo, presidente del "Nuovo Comitato Cittadino Focene"

cittadino queste sue promesse si sono tramutate in parole al vento. Anzi, recentemente ha dichiarato in una tv locale di non avere la bacchetta magica. Ogni anno i membri del Comitato non fanno che evidenziare questa carenza, ma ancora una volta devono constatare la totale assenza dell'amministrazione comunale. La necessità di poter contare su un'area dove far confluire le vet-

alla precedente amministrazione che a quella attuale, ma sono rimaste tutte inascoltate. Così negli scorsi anni ci siamo fatti promotori di una collaborazione con le due grandi aree di parcheggio private situate su via Consorzio Focense (Alta Quota 2 e Parking Blu), per cercare di tamponare questa mancanza. Purtroppo però abbiamo dovuto vivere scene al limite del civile, con cittadini prigionieri delle auto in sosta davanti a diversi cancelli con tanto di passo carabile". E lo spauracchio di vivere nuovamente questi momenti allo stato attuale è una certezza. Con l'annuncio dell'apertura della stagione balneare il Comitato, così come i residenti della località, si aspettavano sostanziali novità sul tema dei parcheggi estivi. Invece l'unico intervento su Focene è stato quello di legalizzare la spiaggia dei nudisti, peraltro senza bonificarla né segnalare con appositi cartelli e appropriate delimitazioni. "La pazienza è finita, l'amministrazione comunale ha il dovere di trovare una soluzione. Il tempo delle parole al vento è finito", conclude la Camillo.



ne" - Riparte la stagione balneare ma dei parcheggi neanche l'ombra. Eppure in campagna elettorale il sindaco Estorino Montino ci aveva garantito che sarebbe stato il suo primo intervento su Focene. Ma una volta diventato primo

ture dei bagnanti è una richiesta che è partita sin dalla nascita delle spiagge libere attrezzate. "Ed è stata una delle prime iniziative del nostro Comitato - fa notare Ambra Camillo - In passato abbiamo protocollato diverse istanze sia

COOPERATIVA ALLEVATORI BESTIAME

Testa di Lepre

Soc. Coop. AGRICOLA

TESTA DI LEPRE
Bivio di Fregene
SS. Aurelia km 22
Via Fontanile di Mezzalana, 1-3
Tel. 06 6689067

LA STORTA
Via Cassia, 1776
Tel. 06 70895160

VALCANNETO
Largo Monteverdi
Tel. 06 97206109

**Da sempre solo carni
allevate dalle nostre aziende**

LA GROTTACCIA
seafood restaurant

PIATTI SOLITI ED INSOLITI
CON IL PESCATO DEL GIORNO

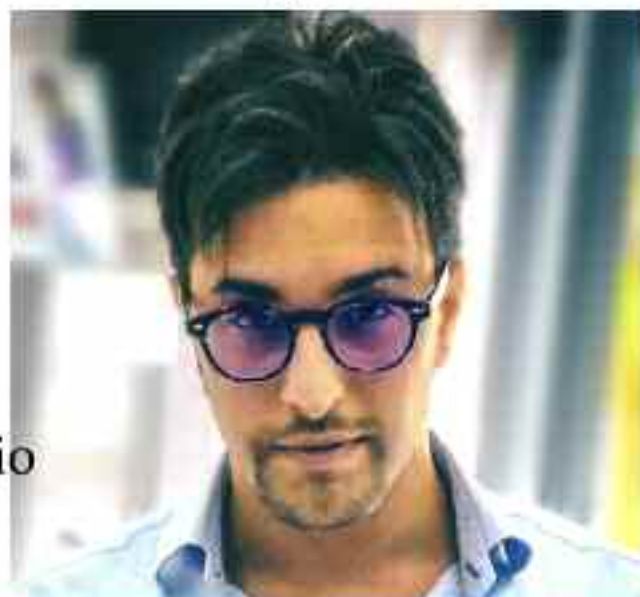
Via Colle del Miglio, 1 • Fiumicino (Roma)
info 0689017047 • 3807529743



FOTO OTTICA CLAUDIO

di STEFANO SANTI

Via torre clementina 44a Tel 0665047771



Per tutto il mese di Maggio
vi regala delle nuove
promozioni:

Promozione Foto:

100 FOTO
€ 10,90
10x15

Promozione Occhiali:

50% SU MONTATURA VISTA
20% SU MONTATURA SOLE

OMAGGIO A RITA & ARNALDO
... I PASSI DI UNA VITA INSIEME ...



Uniti per lo sport

Nella palestra della Scuola elementare di Passoscuro si è realizzato un sogno: mini basket, ballo e scherma per normodotati e disabili, tutti insieme..

Marco Cianfriglia / Presidente A-Team CNI

Circa cinque anni fa, nasce in noi la volontà di fare qualcosa per apportare un valore aggiunto nello sport. Studi continui e presenze assidue nell'am-

bito della pallacanestro, hanno stimolato il nostro interesse e abbiamo analizzato le criticità presenti. Lavorando con gli addetti ai lavori, quindi, società, allenatori, atleti e genitori,

ne abbiamo tratto delle conclusioni. Educare nello sport è insegnare metodologia agli atleti e ai genitori per raggiungere obiettivi personali e di famiglia, avvalendosi dello sport.

Educare società e allenatori a far rispettare il proprio codice etico nel rispetto delle regole. Oggi nella palestra della scuola elementare di Passoscuro abbiamo realizzato un sogno, abbiamo depositato un seme che mette in condizione atleti normodotati e disabili di fare sport insieme. Dobbiamo ringraziare il comune di Fiumicino e la scuola elementare di Passoscuro che ci hanno accolto con entusiasmo, mettendoci a disposizione la struttura.

Cosa facciamo a Passoscuro? Mini-basket, ballo e scherma per normodotati e disabili, tutti insieme "Uniti per lo Sport". Vieni a trovarci nella Casa del progetto del tuo litorale, integrati e scopri che "la disabilità, non è contagiosa ... l'ignoranza sì".

Per informazioni: 335-5684752, a-teamcoachingn1@libero.it, oppure visita il sito: a-teamcoachingnumberone.jimdo.com



Caffaro - Dianna

Mod'Art di Carlo Gusai
Via Carlo Farini di Cosulich, 63/A
Tel. 06.65.029.832
Orari: lunedì 9.00 - 13.00
dal martedì al sabato 9.00 - 19.00

MERCERIA
Via Trincea delle Frasche, 168-172
Tel. 06.65024516

C'è pizza per te

SALA INTERNA • PIZZE DA ASPORTO • CONSEGNE A DOMICILIO
PREPARAZIONE RINFRESCHI DI PIZZA
PRODOTTI DA FORNO DOLCI E SALATI
TORTE PERSONALIZZATE IN PASTA DI ZUCCHERO
PREZZI MOLTO VANTAGGIOSI

PER FESTEggiARE IL DECENNALE
PIZZAXTE HA PRONTE **DIECI** NUOVE PROPOSTE,
PER UN TOTALE DI OLTRE 50 VARIETÀ



Fiumicino,
Via Vincenzo D'Intino 35 - Tel. 06 6582419
www.cepizzaxte.it

Grazie Angelo Bellotto!

Targa al merito per il restauratore della fontana delle Cinque Lune e di quella Reggiani

di Francesco Zucchi

Il 9 aprile, in occasione del XXIII anniversario del comune di Fiumicino, alla presenza tra gli altri del sindaco Esterino Montino, del presidente del Consiglio Michela Califano e degli assessori Calicchio e Poggi, Angelo Bellotto ha ricevuto una targa a riconoscimento della sua generosa opera di restauro della Fontana delle 5 Lune e quella Reggiani in via del Serbatoio. "Se mi sarà data la possibilità di intervenire rapidamente, evitando troppa burocrazia, ho già garantito al Comune il mio impegno a eseguire, sempre a mie spese, tutti gli interventi di manu-

tenzione delle due fontane - annuncia Bellotto - durante la premiazione mi è



stato chiesto il perché del mio impegno nel custodire monumenti che appartengono alla storia di Fiumicino. Il fatto

di essere nato a Maccarese ed essere sempre vissuto del territorio è sicuramente la prima spiegazione, ma un grande stimolo mi arrivò anche da un caro amico, lo storico dell'arte Maurizio Fagiolo dell'Arco, che trent'anni fa, nello scegliere Fiumicino e me come testimone del suo matrimonio, mi fece capire fino in fondo e mi rese orgoglioso della straordinaria storia di un territorio al tempo ancora estremo lembo del comune di Roma".

Ad Angelo Bellotto, quindi, anzi al Cavalier Bellotto, visto che qualche anno fa è stato insignito del titolo di Cavaliere al merito della Repubblica per la sua lunga attività professionale, rinno-

viamo quindi le felicitazioni per un riconoscimento più che meritato. Grazie Angelo.



**PULIZIA-FACCHINAGGIO - TRASPORTO - DISINFEZIONI
MANUTENZIONI AREE VERDI PARCHEGGI - PARCHI**

 **Professional Service**
P U L I Z I E

Soc.Coop. Professional Service

Via L.Reverberi, 20/22 - 00054 Fiumicino - Roma

Infoline: 337.98.56.44 - Tel./Fax 06.65.84.955

professionalpulizie@alice.it

Certificata UNI EN ISO 9001:2000 - In regola con D.lg. 81/2008

- *Affissioni*
- *Cartellonistica*
- *Spazi Pubblicitari*
- *Camion*
- *Insegne*
- *Volantini*

Curiamo la vostra immagine a 360°

D&D Outdoor s.r.l.
D&D Outdoor

ROMA - Via Mirone, 4 - Tel. 06.52 50 634
Tel. 06.52 50 511

dd.advertising@tiscali.it

SOLO AFFITTI®

Franchising Immobiliare

OGNI GIUNGLA HA IL SUO RE.
Specialista degli affitti e Re del mercato



affitto sicuro

- 12 mensilità garantite
- rimborso dei danni
- tutela legale

SERVIZI TELEMATICI

COMPILAZIONE CONTRATTI • REGISTRAZIONE CONTRATTI
ANNUALITÀ SUCCESSIVE • PROROGHE • RISOLUZIONI ANTICIPATE • CESSIONI

Per districarti nella giungla del mercato immobiliare affidati ai professionisti del settore: **nelle oltre 300 agenzie Solo Affitti trovi sempre la soluzione giusta!** Da quasi 20 anni ci occupiamo esclusivamente di affitti, sia residenziali che commerciali offrendo l'assistenza contrattuale e fiscale, oltre a formule esclusive come affittosicuro che rimborsa subito in caso di morosità o danni e si fa carico delle spese legali. **Affittare è una cosa seria. Affidati al re del mercato: scegli Solo Affitti!**

SOLO  AFFITTI®

Franchising Immobiliare

Via Giorgio Giorgis, 202 FIUMICINO - Tel. 066522974
Loredana 366.5829123 | Federica 366. 5829125

fiumicino@soloaffitti.it • www.fiumicino.soloaffitti.it

Quella rete idrica dimenticata

A distanza di più di un anno, nonostante l'inserimento della spesa in bilancio, resta il problema delle condotte colabrodo del nord

di Giovanna Onorati / consigliere comunale

Era la fine del marzo 2014 quando questa maggioranza approvava il bilancio di previsione per l'esercizio 2014 e il bilancio pluriennale e la relazione previsionale e programmatica 2014/2016 nonché il piano triennale delle opere pubbliche.

Un bilancio previsionale per il 2015 con entrate e uscite pari a euro 137.996.556,78 euro.

Tra le opere da realizzare vi era pure il rifacimento delle nuove condotte colabrodo del nord del nostro Comune. Ricordo che furono posizionati a Tragliatella cinque serbatoi a causa della chiusura dei pozzi artesiani. Diversi sono stati gli interventi per le riparazioni delle condotte colabrodo nelle altre località. A distanza di un anno ci troviamo di nuovo a discutere di bilancio e in sede consuntiva vorrei

Possibile che per appaltare un lavoro, così urgente, ci voglia più di un anno? Invece per la pista ciclabile di Coccia di Morto solo pochi mesi? È più importante andare in bicicletta oppure far bere acqua potabile ai nostri concittadini? Ma la responsabilità di questi incredibili ritardi a chi dobbiamo imputarli? L'acqua è un servizio primario e seppur la gente protesta silenziosamente, comunque protesta e chiederà presto il conto di questa superficialità!

L'inutile vendita di fumo non porta lontano... si richiede più impegno da parte del primo cittadino, soprattutto di fronte a problematiche di siffatta natura. Appena l'insediamento del Consiglio Comunale nel giugno 2013 scrivevo: "Purtroppo l'attualità che ci si pone dinnanzi agli occhi in questi

che sappia nel suo vigilare attendere con sapienza a quelli che saranno i progetti di governo tenendo presente che non abbiamo saltato il confine della fantasia ma viviamo l'oggi tra la gente cercando d'intercettare i suoi bisogni. Osserverò e valuterò con l'occhio dei miei cittadini. Le bandiere sventolano ma purtroppo sventolano solo se c'è vento e il vento viene sempre da più direzioni.

È il turbine del vento che va costruito perché proprio questo stimola e sconvolge le coscienze!"

Questo resta ancora oggi a maggio 2015 il mio sostanziale pensiero perché ritengo che la soluzione dei problemi veri della gente non abbia colori politici e la minoranza alla quale appartengo può contribuire con idee e progetti a migliorare la nostra città,



chiedere a questa amministrazione che fine abbiano fatto il milione e trecentomila euro trovati, approvati e destinati agli acquedotti e alla nuova rete idrica del nord di Fiumicino?

giorni la scarsa fiducia dei cittadini verso la politica ci impone una visione della opposizione non più come mero ostruzionismo o tentativi di ricatto, ma qualcosa che vada oltre e

purché queste idee vengano considerate e non classificate da boicottare solo perché proposte dalla minoranza. Questo vecchio modo di fare politica appartiene ormai al passato!

pesca pronta

Cash & Carry

Il partner ideale per ogni ristoratore

Professionalità, esperienza, propria flotta peschereccia
Arrivi giornalieri da tutto il mondo, frutti di mare depurati, tonno superfrozen



Fiumicino, via Giovanni Durli 45
Tel. 06.65.87.71 – Fax 06.65.87.72.14
www.pescapronta.it

L'Oasi aperto la sera

Cena in riva al mare o sulla terrazza panoramica, il ristorante dello stabilimento propone dal martedì al sabato menu degustazione di pesce a soli 38 euro

Dal 1972 a Fiumicino l'Oasi è l'indirizzo ideale per chi vuole mangiare ottimo pesce in riva al mare. Uno stabilimento unico per la varietà e la qualità dei servizi offerti che ora rilancia ancora: dal 2

l'offerta resta la qualità del pesce, esclusivamente locale e acquistato quotidianamente all'asta di Fiumicino. Dalle 18.00 con musica di sottofondo si potrà iniziare la serata con il cocktail di benvenuto servito sulla terrazza panoramica,

orata al cartoccio ai profumi mediterranei. Ben sette portate di specialità freschissime a soli 38 euro, bevande escluse. Settimanalmente il menu varia con tante ulteriori proposte come linguine "cà muddica" e colatura di alici di Cetrara, oppure il brodetto di Nonno Franco, una zuppetta di pesce ristretto, con pomodoro e crostini di pane da leccarsi i baffi. Se poi rimane ancora spazio c'è la possibilità di aggiungere una degustazione di dolci tutti fatti in casa.

E tutti i giorni a pranzo (escluso per ora il lunedì) e il sabato sera si può anche mangiare alla carta con una scelta amplissima, oltre a tutti i classici della cucina di mare, da non perdere la pasta fatta in casa, ravioli, gnocchi, fettuccine, mantecati con meravigliosi preparazioni di pesce. Imperdibili i cavalli di battaglia dell'Oasi, i ravioli con ricotta di bufala in salsa di gamberi e pachino, i paccheri cozze pecorino, gli spaghetti allo scorfano o alla gallinella di mare.

Sempre in termini di qualità, e con un rapporto qualità prezzo davvero particolare, c'è da segnalare la proposta della tavola calda dello stabilimento aperta a pranzo da ben cinque anni. Dai croccanti fritti di pesce al cous cous, dalle insalate di farro e di orzo ai menù per i bambini, una offerta che punta sempre sulla qualità e la rapidità del servizio in grado di soddisfare tutte le tasche: basti dire che il "trittico", assaggio di primo, secondo e contorno, costa appena 10 euro.

L'Oasi in versione serale si propone ancora di più come location ideale per feste di compleanno e eventi, tra la terrazza e la piscina illuminata ogni vostra ricorrenza si candida a diventare veramente indimenticabile.

L'Oasi, Lungomare della Salute 16, tel. 06.65.20.122, cell. 333.17.85.023.



maggio il ristorante resterà aperto tutte le sere, dal martedì al sabato. Con una formula molto accattivante quella "dell'Apericena" con menu degustazione a prezzo fisso. Una nuova sfida per i gestori che vogliono valorizzare al meglio gli splendidi scenari di cui dispone la struttura, la sala interna con gli oblò e le ampie vetrate sul mare, la splendida terrazza con tramonti mozzafiato, il bordo piscina per feste ed eventi. Ma, coreografie a parte, il solido punto di partenza del-

poi ci sarà il menù degustazione che varierà a seconda del pescato. Per dare solo un'idea della validità della proposta ecco quello iniziale: si parte dai crudi di pesce (rigorosamente garantiti dalla presenza dell'abbattitore), ostrica, crostacei, tartare e carpacci, quindi polpo verace con arancia e radicchio, si prosegue con la zuppetta di cannellini con cozze e crostini, la fritturina di calamari con verdure in tempura, gli gnocchetti al nero con vongole e fiori di zucca e il filetto di





T-SHOCK

THALASSO

la cabina dei chili

SNELLIRE - RIMODELLARE
e TONIFICARE la silhouette!

**RISULTATI GIÀ
DALLA PRIMA
SEDUTA**

GUINOT
INSTITUT • PARIS

ÉPIL SMART®

**Nuova metodologia di epilazione esclusiva rivoluzionaria...
alla "resina fredda"**

MENO ROSSORI • SENZA CALORE • SENZA PELI INCARNITI • GAMBE PERFETTE PIÙ A LUNGO
ELEVATA INNOCUITÀ, PRODOTTI TESTATI IN LABORATORIO SPECIALIZZATO AUTORIZZATO
DALL'AMMINISTRAZIONE SANITARIA




BEAUTY ART 1

Via Trincea delle Frasche, 110f

BEAUTY ART 2

Via della Foce Micina, 32a (interno palestra Village)

00054 Fiumicino - Tel. 066523461

 beautyartfiumicino | www.beautyartfiumicino.it

Il Piccolo Rifugio

L'enoteca, wine bar di Franco Fiorentini in via della Spiaggia 4, ha compiuto un anno, durante il quale si è fatta sempre più apprezzare per la qualità della sua offerta

di Francesco Zucchi

L'enoteca wine bar Piccolo Rifugio, in via della Spiaggia 4, ha compiuto un anno. Una bella soddisfazione per Franco Fiorentini che ha voluto scegliere la sua città natale per aprire un locale dove far conoscere e apprezzare la sua passione per tutto ciò che è il piacere del-

vincere la mia scommessa iniziale: riuscire ad offrire una qualità maggiore del prezzo che si paga. E considerato il livello di conoscenza sempre più diffuso e selettivo in materia di vini, questo è un motivo in più di orgoglio".

E che Franco abbia fatto tutto con grande passione lo si vede anche nei

lumi e formaggi con una particolare predilezione per prodotti della nostra regione di assoluta qualità e sapori sorprendenti. Meta ormai abituale dall'ora dell'aperitivo fino a notte inoltrata di frequentatori non solo locali, e per la sua posizione centrale molto apprezzato anche dai turisti di passaggio così come dagli equipaggi delle compagnie aeree che non rinunciano a fare una tappa lì, Il Piccolo Rifugio in realtà è aperto come caffetteria sin dalle 9.30, per accompagnare la colazione del mattino con buoni dolci e cornetti freschi. Aperto sette giorni su sette, oltre a essere sempre attivo e partecipa a tutte le iniziative locali, vedi le notti bianche, il Piccolo Rifugio ospita continuamente tante occasioni conviviali, con appuntamenti settimanali di musica live, dj set e karaoke. E per tutti gli appassionati del food and beverage, Franco Fiorentini organizza degustazioni a cadenza bimestrale alla scoperta di nuove cantine e produttori, e corsi di avvicinamento al vino tenuti da enologi docenti. Nel Piccolo Rifugio, tanto vino buono e non solo.

Per informazioni, tel. 06.65.04.84.75.



la tavola e del buon bere. E come il vino buono nella botte piccola, la cantina del Piccolo Rifugio, con le sue oltre novanta etichette solo tra bianchi e rossi scrupolosamente selezionate da Franco, a partire dalle cantine laziali, si fa apprezzare per varietà e le molte scoperte anche per i gusti degli appassionati più esigenti. Non da meno anche la selezione delle bollicine, con una quindicina di etichette, insieme a una bel assortimento di distillati e birre artigianali.

"Sebbene sia un piccolo locale che gestisco in prima persona, portare avanti un'attività del genere in questo periodo è molto impegnativo e faticoso in tutti i sensi. L'esperienza accumulata in questo anno, però, mi è stata molto utile perché mi ha dato la soddisfazione di

dettagli del suo locale, molto bene curato e accogliente nonostante le sue dimensioni raccolte, così come nella cura che mette nella preparazione dei tanti piatti freddi, insalate, panini, piadine, macedonie, o grigliati come hamburger e hotdog, insieme ai piatti di sa-





Via Portuense 241 I/a - FIUMICINO | **06.65.04.76.63**

Check-up **Gratuito**

per la verifica dell'efficienza complessiva della tua Auto

**Per ogni
Tagliando,
Gratis**

**6 mesi
di assistenza
stradale
per veicoli**



sconti sulle tariffe
anche per tutte
le altre marche

Revisione Premium

Gratis
un Lavaggio
Interno ed
Esterno
per ogni
Auto
Revisionata

VENDITA

**NUOVO (Fiat e Lancia) • USATO PLURIMARCHE
AUTO AZIENDALI KM0**

VALUTIAMO E ACQUISTIAMO LA TUA AUTO

Momenti unici

Piscine gonfiabili o in pvc, giochi da giardino o per i primi bagnetti in riva al mare, da Orlandi il piccolo paradiso estivo per l'infanzia

Chi non ricorda il suo primo canottino per il mare, quello nel quale mamma e papà hanno fatto scivolare per la prima volta il loro cucciolo tra le onde? Oppure la piscinetta celeste appoggiata in giardino con gli zampilli che uscivano dalla stelle marine? O ancora, il primo scivolo, la casetta di Biancaneve, l'altalena di Topolino? Oggetti da cui è difficile separarsi anche una volta che i bambini sono diventati grandi per la quantità di meravigliosi ricordi che suscita la loro vista.

Perché una cosa è certa, il momento magico, quello in cui i bambini sono piccoli davvero e provano per la prima volta un divertimento assoluto grazie ai primi giochi, è un attimo fuggente nella vita di una famiglia. Bisogna riuscire a goderselo, a prolungarlo il più possibile per non lasciare spazio in seguito a nessun rimpianto.

Allora, proprio adesso che l'estate si avvicina e con essa la fine della scuola, è questo il momento per cominciare a muoversi.

Per fortuna a Fiumicino c'è un negozio storico per questo tipo di acquisti, un autentico punto di riferimento per generazioni di persone: Orlandi in via Arsia. Un sogno per i bambini, una soluzione sempre a portata di mano per i genitori che possono trovare a prezzi molto ragionevoli ogni tipo di giocattolo.

Per rimanere all'aria aperta la scelta è davvero ampia, scivoli, casette, macchinine, tricicli, il giardino della vostra casa con poco può trasformarsi in un parco divertimenti.

C'è poi l'universo piscine, gonfiabili o in pvc, c'è solo l'imbarazzo della scelta sempre a prezzi imbattibili. Negli ul-

timi anni quello della piscina è un prodotto che ha riscosso un crescente successo, per questo dall'alto della sua competenza Orlandi si è attrezzato al meglio per offrire alla clientela un servizio sempre migliore con modelli di facile montaggio.

Per la riva del mare la scelta è infinita, la gamma di ciambelline, braccioni, canottini, mini pedalò, poltrone gonfiabili, mate-

rassini, accessori, è senza fine.

In fondo per un genitore una delle cose più belle che può provare non è forse vedere la gioia dei propri figli mentre si divertono con un giocattolo appena donato? L'estate è alle porte, per renderla unica e indimenticabile provate a passare prima da Orlandi, in via Arsia 12/C, tel. 06.65.83.310.



Nautica • Imbarcazioni • Motori • Accessori



MARVEL

QUICKSILVER



MERCURY



Via del Faro, 60
00054 Fiumicino (Roma)
Tel. 066582868 r.a. - Fax 066582649
info@alimar.it www.alimar.it

SACE
STES



BLACK
FIN

JONER
BOATS



Ossigeno-Ozono Terapia

Rimedio efficace per ernia del disco
e patologie dell'apparato muscolo-scheletrico

Ernia del disco, cervicale, mal di schiena, dolori muscolari o articolari, tunnel carpale, problemi posturali, artrosi? Oggi la soluzione naturale ed efficace ha un nome: Ossigeno-Ozono Terapia!

Con una percentuale di successo dell'85%, l'Ossigeno-Ozono Terapia (OOT) si configura come una valida alternativa terapeutica non invasiva e naturale al trattamento dell'ernia discale.

Altrettanto successo riscuote nel trattamento di numerose patologie dell'apparato locomotore come l'artrosi, la cervicalgia, le tendiniti, la lombalgia, le patologie sportive, le periartrosi, il tunnel carpale, l'osteoporosi, le lesioni muscolari, ecc. .

Grazie all'Ozonoterapia è possibile, in pochi trattamenti, ridurre notevolmente l'infiammazione ed il dolore senza ricorrere all'uso della terapia farmacologica dannosa per anziani e per quanti soffrono di problemi gastrointestinali. In poche sedute è possibile recuperare le funzionalità motorie spesso compromesse dalle patologie osteo-articolari e/o muscolari ed evitare l'intervento chirurgico in patologie come l'ernia discale dove è ancora particolarmente indicato dalla medicina classica.

L'ernia del disco è sicuramente una tra le patologie più trattate con OOT. L'ernia è un fenomeno di degenerazione dei dischi intervertebrali che può colpire qualunque tratto della colonna vertebrale. Le ernie più frequenti sono quelle lombari, seguite da

quelle cervicali e raramente da quelle dorsali. Il dolore può manifestarsi nel tratto lombare, negli arti inferiori o superiori. Il sintomo più frequente è la lombosciatalgia, più comunemente chiamata "sciatica", ovvero il dolore che colpisce la schiena a livello lombare e lungo l'arto inferiore. Il paziente trattato con OOT, già dalle prime sedute ottiene un sollievo dal dolore e un miglioramento nelle funzionalità motorie.



L'Ossigeno-Ozono Terapia, una vera e propria rivoluzione in ambito medico-fisioterapico!

Se l'Ozonoterapia rimuove dal campo medico l'alta percentuale di interventi chirurgici e il ricorso a farmaci analgesici non sposta, invece, l'attività fisioterapica. Il ricorso a particolari tecniche fisioterapiche, infatti, come la Rieducazione Posturale Individuale, la laserterapia, la crioultrasuonoterapia, si rivelano di estrema efficacia in associazione all'Ossigeno-Ozono Terapia per un'azione riabilitativa completa, efficace e duratura nel tempo.

Studi clinici, infatti, testimoniano l'efficacia terapeutica nella combinazione dell'Ossigeno-Ozono Terapia con tecniche fisioterapiche d'avanguardia. L'associazione di Ozonoterapia con la fisioterapia è presente in tutti i protocolli SALUTE OK, protocolli esclusivi testati in ben vent'anni d'esperienza all'interno dei centri medico-fisioterapici SALUTE OK, fondati e diretti dal Prof. Dario Apuzzo, Medico Fisiatra ed Ozonoterapeuta e

Presidente dell'A.I.R.O.,
Accademia Internazionale di Ricerca in Ossigeno-Ozono Terapia.



Prof. Dario Apuzzo
Medico Fisiatra, Specialista in Medicina Riabilitativa
Docente presso la Facoltà di Medicina e Chirurgia
dell'Università Sapienza di Roma
Dir. Scient. dei Centri di Medicina Riabilitativa SALUTE OK

SALUTE OK
Via Tommaso Lamberti 2 - Fiumicino (RM)
(Presso Casa di Cura Villa Pia - Via G. Maffettone 117)
Tel. 06 65 04 75 11 - 335 65 77 379
Per informazioni www.saluteok.it



Per la cura dei **cani** e dei **gatti**
dei **conciittadini**
nostri

-20%
DI SCONTO

(la vendita è subordinata, laddove è prevista,
a presentazione di **ricetta medico veterinaria**)



Progetto realizzato con:



Sirio, una stella brillante

L'agenzia in via della Foce Micina 35/b offre il meglio dei servizi per gli automobilisti e per i conducenti professionisti, con corsi di guida sicura per tutti

di Francesco Camillo

A Fiumicino l'Agenzia Sirio è sempre più un punto di riferimento. È nata nel 2008 da una idea del titolare Fabio Carrozzi che aveva intuito come il territorio di Fiumicino fosse sprovvisto di una impresa simile. L'agenzia, che si trova in via della Foce Micina 35/b, è abilitata dal Ministero dei Trasporti come Sportello Telematico dell'Automobilista collegata telematicamente mediante il polo Telematico Sermetra con il Pra e la Motorizzazione Civile; il sistema STA permette all'agenzia di evadere in tempo reale la maggior parte delle pratiche burocratiche e automobilistiche, quali ad esempio: immatricolazioni; autentiche di firma; trasferimenti di proprietà; visure - certificati PRA/CCIAA; gestione delle flotte aziendali di veicoli e conducenti; gestione delle formalità per le società di leasing; gestione delle contravvenzioni; collaudi veicoli speciali; collaudi veicoli Ncc/Taxi; collaudi installazione gpl e ganci di traino; trasformazioni veicoli; convalide patenti; pagamento

bolli; pratiche nautiche; formalità camerali; consulenza per iscrizioni A.S.I. veicoli storici e d'epoca.

L'attività di consulenza e gestione svolta dall'Agenzia Sirio offre vantaggi concreti in termini operativi e tangibili in termini economici. Nel 2010 l'agenzia diventa anche "Centro Formazione Conducenti Autoscuola - Scuola Nautica Sirio", specializzata nella formazione dei conducenti professionisti di tutti i livelli, inclusa la formazione sulla safety, security e guida sicura, e nello specifico corsi per il conseguimento di tutte le patenti di guida cat. AM-A-B-C-D-E-CAP; Corsi per rilascio e rinnovo CQC merci e persone; Corsi per rilascio e rinnovo ADR trasporto merci pericolose; Corsi di guida sicura, sicura e sportiva, pilotaggio, antirapina; Corsi per conseguimento iscrizione nel ruolo conducenti Ncc/Taxi; Corsi security portuale ed aeroportuale; Corsi safety ai sensi del d.l. 81/2008; Conferma validità patenti di guida con medico in sede; Autoscuola interattiva multimediale, con esercitazioni quiz anche da casa, simulatore di guida tridimensionale ultima generazione; Scuola Nautica per rilascio patenti nautiche vela e motore, entro ed oltre le 12 miglia; Corsi di vela: base, perfezionamento, navigazione, regata, ormeggio. E ciò che differen-

zia l'agenzia Sirio è la possibilità di disporre di un simulatore che è in grado di riprodurre fedelmente tutte quelle situazioni che possono essere incontrate su strada. Per questo è ambito anche prima dei 18 anni, proprio per prepararsi al meglio a esordire sull'asfalto.

Un altro punto forte di Sirio è il rimorchio di proprietà, che garantisce lezioni ottimali e sicure. Inoltre Autoscuola Sirio, in partnership con l'Associazione no profit "Pit Stop Style", ha ideato e creato il progetto "Coscienza Stradale" che ha lo slogan "la differenza tra prendere la patente ed imparare a guidare". I punti fondamentali del progetto sono la sensibilizzazione sulla tematica trattata attraverso video shock di incidenti stradali, simulazione effetto stato di ebbrezza ed effetto sotto stato di sostanze stupefacenti, simulazione di ferite ed effetti speciali attraverso creazioni di makeup artist; formazione teorica-didattica multimediale interattiva inerente i comportamenti stradali con brevi e fondamentali nozioni di codice della strada abbinate ad una massiccia dose di senso civico; esperienza pratica su simulatore di guida 3d interattivo multimediale: dalla teoria alla pratica in tutta sicurezza rispettando nei minimi termini il codice della strada ed usando molto buon senso; guida sicura e difensiva sia simulata sia su pista: la nostra scuola di guida sicura trasmette tecniche per prevedere ed affrontare pericoli ed imprevisti della strada; Ecoguida: i principi e le basi per imparare a guidare in maniera "ecologica". Non ultimo è molto importante la scuola guida per disabili. Per le informazioni riguardanti la scuola guida disabili, la scuola guida moto, e la scuola guida per il rimorchio leggero: www.patentespecialeidisabili.it, www.patentemotofiumicino.it, www.patenteberimorchio.it.

Info: tel. 06.65.04.81.25 - fax 06.65.05.466; mail info@agenziafiumicino.it; info@autoscuolafiumicino.it; web: www.agenziafiumicino.it; www.autoscuolafiumicino.it.



PANDORA
UNFORGETTABLE MOMENTS

NOVITÀ

PRIMAVERA



Cose Italiane
GIOIELLERIA

Fiumicino
Piazza G.B.Grassi, 21
Tel. 06 6507248

R I S T O R A N T I

AL 187 Lungomare della Salute, 187 Tel. 06.65025617	DA FABIETTO Lungomare della Salute, 89 Tel. 06.65029924	I GABBIANI Via Torre Clementina, 210/B Tel. 06.6506274	LA CAMPAGNOLA Via della Pesca, 38 Tel. 06.6507178
AL CASTELLO Via della Scafa, 474 Tel. 348.1429135	DA JAIR Via Foce Micina, 118/GH Tel. 06.6505635	I GIARDINETTI Via G. Maffettone, 95 Tel. 06.6556341	LA CASETTA Via Fiumara, 66 Tel. 06.65024557
AL VECCHIO FARO Via del Faro, 184 Tel. 06.6581715	DAL PIRATA Viale Traiano, 191 Tel. 06.6522445	IL BORGHETTO DEI SAPORI Via Trincea delle Frasche, 284-286 Tel. 06.98184444	LA CONCHIGLIA Via del Faro, 266 Tel. 06.6583503
AMELINDO Lungomare della Salute, 111 Tel. 06.6583216	DARIAN Via della Foce Micina, 19 Tel. 06.6506145	IL GAMBERO Via della Pesca, 43 Tel. 06.6505384	LA DARSENA Via delle Gomene, 5 Tel. 06.6506644
AMELINDO COUNTRY STYLE Via Foscolo Montini, 9 Tel. 338.2301822	DE LA VILLE Via Remo La Valle, 3-7 Tel. 06.6507651	IL GHIOTTONE Lungomare della Salute, 51/A Tel. 06.65025595	LA DEA PELAGIA Via della Scafa, 143 Tel. 06.65029691
AMICI MIEI Via della Pesca, 47 Tel. 06.6583069	DOCKING 9 Via Monte Cadria, 9 Tel. 06.6580697	IL GUARDIANO DEL FARO Via del Faro, 266 Tel. 06.65.025286	LA DOLCE VITA Via Orbetello, 10 Tel. 06.65048266
ANGIE MUSIC RESTAURANT Via delle Conchiglie, 23 Tel. 06.65048150	DONNA BEATRICE Via Foce Micina, 119 Tel. 06.6507615	IL MORO Via dei Lucci, 20 Tel. 06.6505645	LA FATTORIA DEL MARE Via Carlo Del Prete snc (aeroporto) Tel. 06.65012251
ANTICA ROMA Via dei Nocchieri, 80 Tel. 06.6523734	FISH TAKE-AWAY Viale Traiano, 181/B Tel. 06.65025071	IL PECCATORIGINALE Via della Scafa, 150-154 Tel. 06.65029952	LA FENICE Via degli Storioni, 6 Tel. 06.6506707
BACCHUS IL PESCE E IL VINO Via Torre Alessandrina, 44 Tel. 06.6523380	FORT APACHE Via Redipuglia, 25 Tel. 06.65029150	IL PESCIOLINO INNAMORATO Via G. B. Grassi, 15-17 Tel. 06.97990792	LA FRANCISCA Via del Canale, 14 Tel. 06-6507020
BASTIANELLI AL CENTRO Via Torre Clementina, 88 Tel. 06.6505095	FRONTE DEL PORTO Via Torre Clementina, 194 tel. 340.1791785	"IL" RISTORANTE Lungomare della Salute, 21/AB Tel. 06.6520490	LA FRASCHETTA DEL MARE Via Monte Lauriol, 33/A Tel. 06.6521527
BASTIANELLI AL MOLO Via Torre Clementina, 312 Tel. 06.6505358	FUJI BARBECUE & SUSHI Via delle Ombrine, 33 Tel. 06.65048334	IL RISTORANTINO Via del Faro, 38 Tel. 06.65039033	LA GROTTACCIA Via Colle del Miglio, 1 Tel. 06.89017047
BLUE DOLPHIN Via Monte Cadria, 95 Tel. 388.8133322	GASTONE A MARE Lungomare della Salute, 189 Tel. 06.6580072	IL TETTO Lungomare della Salute, 85 Tel. 06.6522790	LA LAMPARA DA CIRO Lungomare della Salute, 23 Tel. 06.6523650
BRACERIA PUGLIESE Via Passo Buole, 46 Tel. 333.5821709	GE.PA.GI Lungomare della Salute, 55/C Tel. 06.6582802	IL VICOLETTO Via Mario D'Agostini, 41 Tel. 06.6583473	LA LANTERNA Via Trincea delle Frasche, 145 Tel. 06.6520454
CAPO HORN Via delle Conchiglie, 23/B Tel. 06.65024114	GE.PA.GI Via Torre Clementina, 106-108 Tel. 349.289644	INCANNUCCIATA Piazza G. B. Grassi, 17 Tel. 06.6506380	LA LOCANDA Via della Scafa, 406 Tel. 06.6522759
CAPOGROSSI Via Torre Clementina, 224 Tel. 06.6505035	GINA A PORTO ROMANO Via Costalunga, 31 Tel. 06.6583143	ISOLA D'ORO Via della Scafa, 166 Tel. 06.6522600	LA LUCCIOLA Via Debeli, 86 Tel. 06.6583978
CHI CERCA TROVA Via della Scafa, 445 Tel. 06.6583099	GRAZIELLA Via Portuense, 2291 Tel. 06.65010932	IT ITALIAN RESTAURANT Via Monte Nozzolo, 1 Tel. 328.4667121	LA LUNA NEL PORTO Viale Traiano, 141 Tel. 06.6520619
CONCORDE Via Portuense, 2465 Tel. 06.6507149	HANUL LAUTARILOR Via Arsiero, 2 Tel. 329.4835599	JE.GA. BAR Via delle Ombrine, 60 Tel. 06.65041619	LA MURENA Via del Canale, 4/A Tel. 06.65048201
CONTRO CORRENTE Via Mario Ingrellini, 29-31 Tel. 06.64211567	HOSTERIA EUCALIPTO Via Redipuglia, 107/A Tel. 06.65024138	JEFE RESTAURANT Via Monte Solarolo, 56 Tel. 06.89766578	LA PARANZA Via Foce Micina, 56 Tel. 328.0821290
CRAZY COOK Via Valderoa, 100 Tel. 06.6521713	I 4 SCALINI Via Giorgio Giorgis, 74 Tel. 06.6520443	JOE AL NAUTILUS Via Monte Cadria, 127 Tel. 06.6581179	LA PECORA NERA Via Giuseppe Oblach, 9/A Tel. 06.6582827
DA BRUNO E ROBERTO Via del Pesce Luna, 16 Tel. 06.65047416	I DUE AMICI Via delle Ombrine, 78 Tel. 06.6505176	LA BITTA Via Portuense, 2489 Tel. 06.65047752	LA PERLA Via Torre Clementina, 214 Tel. 06.6505038

1962 - 2014

**52 ANNI DI ESPERIENZA
AL VOSTRO SERVIZIO**



S.A.F.

distribuzione ingrosso vini e bevande



NUOVA SEDE

Fregene - via Agropoli, 79
Tel. 06.665.60.698

R I S T O R A N T I

LA PIAZZETTA
Via delle Scuole, 28
Tel. 06.6506417

LA ROTONDA
Via Col Moschin, 10
Tel. 06.6583392

LA SOGLIOLA
Via della Pesca, 19
Tel. 06.6506478

LA TAVERNA VECCHIA
Via Coni Zugna, 81
Tel. 06.65029886

LADY ROSE
Via Foscolo Montini, 24
Tel. 06.6582165

L'ANGOLETTO
Via delle Ombrine, 42/C
Tel. 06.45653153

L'ANGOLO
Via A. Ampezzan, 2
Tel. 06.31052946

L'ANTICO MOLO
Viale Traiano, 145
Tel. 06.6522845

LATITUDE 41°
Via Torre Clementina, 276
Tel. 06.65048255

LE BROCCHETTE
Lungomare della Salute, 33
Tel. 06.65048384

LE ROMANE
Via Attilio Corrubia, 34
Tel. 380.5235910

LEONARDO
Via Portuense, 2470
Tel. 06.99935860

LILLI ALLA FIUMARA
Via Passo della Sentinella, 126
Tel. 06.6580750

LO STUZZIVINO
Via Formoso, 73
Tel. 338.3537823

LO ZODIACO
Lungomare della Salute, 69
Tel. 06.65029776

L'ORTO STILOSO
Via del Faro, 116
Tel. 345.7867729

L'OSTERIA DEI LA GINESTRA
Via del Canale, 34
Tel. 06.65041694

L'OSTERIA DELL'OROLOGIO
Via Torre Clementina, 114
Tel. 06.6505251

LUANA
Via Monte Nozzolo, 3
Tel. 06.6520321

MAMMARO'
Via B. Volpato, 4-16
Tel. 06.45434879

MIAO PENG
Viale delle Meduse, 131
Tel. 06.6581517

MIAO XIAN GE
Via Portuense, 2477
Tel. 06.65048182

MIMMO OSTERIA DEL PESCE
Viale Traiano, 95/A
Tel. 06.6581748

MIRANDA
Lungomare della Salute, 39
Tel. 06.6505077

NUOVO SPINNAKER
Via Monte Cadria, 45
Tel. 392.4804782

OLIMPIA PARK
Via Coni Zugna, 187
Tel. 06.64211538

OLTREMARE
Lungomare della Salute, 109/B
Tel. 06.6520119

OSTERIA DI FUORIPORTA
Via Trincea delle Frasche, 165
Tel. 06.6522242

PARCO DEGLI ABRUZZI
Via della Scafa, 151-153
Tel. 06.6522475

PARCO DEGLI ULIVI
Via Valderoa, 117
Tel. 06.6581388

PASCUCCI AL PORTICCILO
Viale Traiano, 85
Tel. 06.65029204

PEPERONCINO
Via delle Ombrine, 85
Tel. 06.6505020

PINZIMONIO
Via Formoso, 95
Tel. 06.65029764

PISCICCHIO
Via delle Ombrine, 38
Tel. 06.6506444

PIZZERIA IL PONTICELLO
Via Trincea delle Frasche, 126
Tel. 06.65029491

PORTUS
Via della Spiaggia, 12
Tel. 06.6505073

QUARANTA
Via Luigi Rendina, 22/A
Tel. 06.6581199

RATATOUILLE
Via Doberdò, 60
Tel. 06.6523327

RISTOAEREO
Via Trincea delle Frasche, 90
Tel. 06.65036412

RISTORANTE BAR 33
Via del Serbatoio, 33
Tel. 393.6844295

RISTORANTINO LUNGO IL FIUME
Via Torre Clementina, 200
Tel. 329.9683823

RISTORIGANO
Via Passo Buole, 98/C
Tel. 06.6506536

ROSSO CORALLO
Lungomare della Salute, 141
Tel. 06.65.22.650

ROSSO FISSO
Via Foce Micina, 101
Tel. 06.6506672

SFIZI DI MARE
V.le delle Meduse, 185
Tel. 06.65025258

TOKYO JAPANESE RESTAURANT
Via G. B. Grassi, 20-22
Tel. 06.65047370

TRATTORIA LA MARINA
Via Torre Clementina, 140
Tel. 06.65047360

TT REST
Via Col del Rosso, 42
Tel. 06.92080028

UN POSTO AL SOLE DA CAVALLO
Via Passo Buole, 155
Tel. 339.3064804

UN POSTO AL SOLE
Via Torre Clementina, 98
Tel. 06. 06.65047706

UN POSTO CARINO
Via Torre Clementina, 302
Tel. 06.6507231

UVA FRAGOLA
Via Torre Clementina, 164/A
Tel. 06.6506981

VERA NAPOLI
Via Passo Buole, 76
Tel. 06.65029566

VILLA S. GIORGIO
Via Dioscuri, 77
Tel. 328.2328271

ZI PINA
Via Torre Clementina, 180
Tel. 06.6505080

RISTORANTE
LATITUDINE 41°

Hotel Tiber Fiumicino
Via della Torre Clementina 276
Fiumicino (RM)
Tel. 06.65048255
Email: info@hoteliberfiumicino.it

amici per la pelle



DERMATOLOGIA VETERINARIA

dott.ssa Moira Monaco

Per visite su appuntamento
tel. 334.34.75.853



HOTEL

AL PORTICCIOLO (***)
Via Fiumara, 2
Tel. 06.65029204

HILTON ROME AIRPORT (****)
Via Arturo Ferrarin, 2 (Aeroporto)
Tel. 06.65258

HOTEL RIVIERA BEST WESTERN (***)
Via Licio Visentini, 30-32
Tel. 06.6580302

QC TERME ROMA (*****)
Via Portuense, 2178/A
Tel. 06.6529444

AMELINDO RESIDENCE
Via Passo Buole, 75/B
Tel. 06.65024336

HOTEL CHOPIN (**)
Via Arsiero, 2
Tel. 06.65028861

H. RM AIRPORT BEST WESTERN (****)
Via Portuense, 2465
Tel. 06.6507221

RESIDENZA IL VELIERO
Via Giorgio Giorgis, 100
Tel. 06.6583318

COMFORT H ROMA AIRPORT (****)
Via Tempio della Fortuna, 52/B
Tel. 06.65029682

HOTEL DE LA VILLE RELAIS (***)
Via Porto Romano, 36
Tel. 06.6580972

TIBER (****)
Via Torre Clementina, 276
Tel. 06.65048255

SECCY HOTEL (****)
Via delle Scuole, 32
Tel. 06.65048389

EURO HOUSE ROME AIRPORT (***)
Via Remo La Valle, 8-12
Tel. 06.6506277

HOTEL DEL MARE (***)
Via Lungomare della Salute, 111/C
Tel. 06.65029738

LA PERLA (*)
Via Torre Clementina, 214
Tel. 06.6505038

ZIO PAPERONE (*)
Via Sante Tani, 11-13
Tel. 06.6502886

GOLDEN TULIP ROME AIRPORT (****)
Via della Scafa, 416
Tel. 06.65029864

HOTEL LA VILLETTA (**)
Via delle Scuole, 64
Tel. 06.65047920

LA TORRE DEL MORO (**)
Via della Pesca, 38
Tel. 06.6505087

HILTON GARDEN INN (****)
Via Vittorio Bragadin, 2
Tel. 06.65259000

HOTEL OLTREMARE (**)
Lungomare della Salute, 111
Tel. 06.65029719

L. DA VINCI RM AIRPORT HOTEL (****)
Via Portuense, 2470
Tel. 06.999351



STABILIMENTI E CHIOSCHI

ABBRONZATISSIMA
Via della Pesca, 118
Tel. 331.7350463

IL VELIERO (R)
Lungomare della Salute, 20
Tel. 06.6521804

NERI VILLAGE (R)
Lungomare della Salute, 80
Tel. 06.64211450

QUEEN MARY (R)
Lungomare della Salute, 56
Tel. 06.6522620

AL TIMONE (R)
Lungomare della Salute (fronte civ. 187)
Tel. 334.3573934

LA BUSSOLA
Lungomare della Salute, 40/A
Tel. 06.6582003

PAPAYA BEACH
Lungomare della Salute (fronte civ. 143)
Cell. 338.1169671

ZENITH VILLAGE
Lungomare della Salute (fronte civ. 219)
Tel. 320.8542941

BIBIKIU (R)
Lungomare della Salute, 70
Tel. 06.6520318

L'OASI (R)
Lungomare della Salute, 16
Tel. 06.6520122

REEF VILLAGE
Lungomare della Salute (fronte civ. 105)
Tel. 327.3469908

DADA UMPA VILLAGE (R)
Piazzale Mediterraneo
Cell. 335.6077922

MARINA DEL REY (R)
Lungomare della Salute, 46-48
Tel. 06.6584641

TIRRENO MARE (R)
Lungomare della Salute, 30
Tel. 392.473147069

FLORIDA (R)
Lungomare della Salute, 36
Tel. 06.65029647

MEDITERRANEO BEACH (R)
Piazzale Mediterraneo
Tel. 06.65025241

VITTORIA ON THE BEACH (R)
Lungomare della Salute, 38
Tel. 06.6522594



BED AND BREAKFAST

ACQUAMARINA
Via Torre Alessandrina, 16
Tel. 06.6583507

FIUMICINO INN
Via William D'Altri, 110/A
Tel. 06.65029885

LA MAISON JOLIE
Via Lelio Silva, 49
Tel. 06.65036182

PORTO DI CLAUDIO
Via delle Ombrine, 52
Tel. 06.65047982

SOLE E LUNA
Via Giuseppe Buciuini, 9
Tel. 334.1543489

ALBIS SHORT LETS
Via della Scafa, 39
Tel. 06.6523230

FLY IN THE WORLD
Via Hermada, 143/B
Tel. 06.6583919

LA MELIS AIRPORT
Via Costantino Borsini, 6
Tel. 328.8408530

QUEENS
Via G. Taurisano, 125
Tel. 06.6521619

TORRE CLEMENTINA
Via Torre Clementina, 162/C
Tel. 06.45443069

ANDIRIVIENI
Via Portunno, 78
Tel. 347.9522417

HAPPY HOME
Via Opacchiasella, 9/a
tel. 334.1362905

LE MEDUSE
Via delle Meduse, 116
Tel. 06.65025007

RELAIS MARIA LUISA
Via Monte Spinocchia, 10
Tel. 06.65029348

VEGAN INN AIRPORT
Via delle Vongole, 24
Tel. 392.6878184

B&B LETTERARIO
Via Doberdo, 44/C
Tel. 06.65024733

IL CASALETTO
Via Passo Buole, 56
Tel. 06.6522954

LE STANZE DEL SOLE
Via Antonio Toscano, 5
Tel. 334.795288

RES. L. DA VINCI HOUSE
Via Mario Calderara, 39
Tel. 342.552802

VILLA ROSITA
Via Aldo Quarantotti, 48
Tel. 346.1870170

CASA DEL SOLE
Via Giorgio Bombonati, 48
Tel. 06.6584142

INSULA PORTUS
Via Salvatore Tanzillo, 4/F
Tel. 345.3658462

LE VILLE
Via Monte Solarolo, 11/E
Tel. 06.83765052

RETRÒ
Via Rocce Anzini, 92
Tel. 06.6582427

DA VINCI'S HOUSE
Via Mario Giuliano, 54
Tel. 06.65039063

LA CASA GIALLA
Via Fabio Rugiadi, 66
Tel. 349.4714327

L'ISOLA
Via Portunno, 53
Tel. 06.97275259

ROME AIRPORT
Via della Scafa, 441
Tel. 06.6582058

DOMUS LINA
Via della Spiaggia, 5
Tel. 06.6505014

LA CHIAVE DI "FA"
Via Giorgio Giorgis, 23
Tel. 331.4051574

LUANA INN AIRPORT
Via Monte Forcelletta, 23
Tel. 328.9077753

ROYAL
Via G. Taurisano, 123
Tel. 339.1570286

ENEA HOUSE
Via Trincea delle Frasche, 32
Tel. 06.6520399

LA DARSENA
Via Fiumara, 50
Tel. 324.6290640

NUMBER 60
Via Falzarego, 60
Tel. 06.6523771

SABRI
Via Anco Marzio, 68
Tel. 349.7921644

FIUMICINO AIRPORT
Via dei Mitili, 47
Tel. 06.45653345

LA LOCANDIERA
Via Ugo Botti, 38
Tel. 06.45423195

PARADISE
Via Passo Buole, 99/bis
Tel. 06.6506245

SLEEP & FLY ROME AIRPORT
Viale di Coccia di Morto, 4
Tel. 06.6505390



INVESTIRE NELLA PUBBLICITÀ
IN TEMPO DI CRISI È COME
COSTRUIRSI LE ALI MENTRE
GLI ALTRI PRECIPITANO.

Steve Jobs

Costruisci le tue ali affidando la pubblicità
a Qui Fiumicino e Qfiumicino.com

Ti offriamo:

- Formule pubblicitarie flessibili e su misura
- Capillarità di diffusione: fino a 20 mila lettori / visite mensili
- Pacchetti promozionali



Contatti: Tel. 06.66560329 - media.press@virgilio.it - www.qfiumicino.com

FARMACIE DI TURNO NOTTURNO 19.30 - 8.30

04/04-10/04

Farmacrimi

via delle Meduse, 77
Tel. 06.65025633

11/04-17/04

Di Terlizzi

via G. Giorgis, 214
Tel. 06.6580798

18/04-24/04

Dei Portuensi

via Portuense, 2488
Tel. 06.65048357

25/04-01/05

Farmacrimi

via delle Meduse, 77
Tel. 06.65025633

02/05-08/05

Farmacie Comunali

via della Scafa, 144/D
Tel. 06.65024450

Centralino
Tel. 06.65210.245

Assessorato Lavori Pubblici e
Manutenzione Urbana
Tel. 06.65210.684 – 06.65210.8621

Assessorato Ambiente e Rifiuti
Tel. 06.65210.8628

Assessorato Attività Produttive,
Formazione e Lavoro
Tel. 06.65210.432

Carabinieri
Tel. 06.6522244

Polizia Locale
Tel. 06.65210790

Polizia di Stato
Tel. 06.6504201

Vigili Urbani
Tel. 06.6502631/2

Guardia di Finanza
Tel. 06.65024469

Capitaneria di Porto
Tel. 06.656171

Assessorato Urbanistica
e Pianificazione del Territorio
Tel. 06.65210.438 – 06.65210.425

Assessorato Servizi Sociali, Salute,
Sport e Infanzia
Tel. 06.65210.683

Assessorato Cultura, Politiche Giovanili,
Pari Opportunità, Diritti degli Animali
Tel. 06.65210.8418

Fiumicino Tributi
Tel. 06.650432101

Guardia Costiera
Tel. 06.65617349

Protezione Civile
Tel. 06.65210790

Nucleo Cure Primarie
Tel. 06.56484523

Consultorio
Tel. 06.56484750

Farmacie Comunali
Tel. 06.65024450

Biblioteca Comunale
Tel. 06.657538219

Pro Loco Fiumicino
Tel. 06.65047520

ORARI COTRAL Fiumicino città – Roma Eur metro Magliana

Fiumicino – v. Portuense – Eur Magliana [Metro B]

Feriale

05:30* 06:00 06:25 07:10 07:50 08:50 09:50 10:50 11:50 12:50 13:20 14:20 15:20 16:20
17:20 18:00 18:20 19:20 21:05

Festivo

06:00 07:50 08:00 09:10 10:10 11:05 11:40 12:40 14:40 15:40 16:40 17:00 17:40 18:40
19:00 19:40 21:10

Eur Magliana [Metro B] – v. Portuense – Fiumicino

Feriale

06:20 06:45 07:15 08:15 08:45 09:45* 10:45 11:45 12:45 13:45 14:15 15:15 16:15 17:15
18:15 18:45 19:15* 20:10 21:45

Festivo

06:40 08:35 08:45 10:05 11:00 12:00 12:35 13:35 15:25 16:30 17:35 17:45 18:35 19:35
19:45 20:35 21:45

Orario valido sino al 8 giugno 2015
* transita sulla A12 Roma-Fiumicino

Schiaffini

SCHIAFFINI TRAVEL SPA



Tour Operator - Bus Operator

- Progettazione e gestione servizi di trasporto pubblico
- Servizi scuolabus
- Gestione e manutenzione parco veicoli aziendali
- Servizi per la mobilità - gestione della sosta
- Organizzazione di meeting, congressi, viaggi incentives e viaggi affari
- Noleggio autobus e minibus, autovetture con e senza conducente
- Servizi trasporto disabili
- Servizio assistenza di guide e/o interpreti, accompagnatori
- Turismo scolastico
- Settore incoming Roma e Castelli Romani
- Biglietteria aerea, ferroviaria, marittima nazionale ed internazionale



Schiaffini

SCHIAFFINI TRAVEL SPA

SERVIZI E PROGETTI PER LA MOBILITÀ E IL TURISMO • NOLEGGIO BUS • DELUXE COACH HIRE

SEDE

Roma - via delle Strelitzie, 36
tel. +39 06.71.30.531 r.a.
fax +39 06.71.30.537
info@schiaffini.com
www.schiaffini.com

TRAVEL OFFICE

00043 Ciampino Roma
via Folgarella, 59
tel. +39 06.7919800
+39 06.7914757
fax +39 06.7910096

FILIALI

Fiumicino - Ciampino - Cerveteri
Latina - Marino - Rocca di Papa

DOVE SIAMO

EDICOLE

MELIS
via Portuense 2438

CORRAI
via della Scafa

IMPERIALE
viale Traiano

PETRUCCI
via S. Pertini

RUSSO
L. mare della Salute

SALZARULO
via del Faro

SCAPPATICCI
via G. Giorgis

CARDUCCI
via Foce Micina

Alimar - via del Faro, 60
Allians - via delle Meduse, 134
Amisur - via Coroglio, 49/51 (Fregene)
Andreucci Gomme - via Portuense, 2451
Autofficina Di Giuseppe
via Tre Denari, 445 (Maccarese)
Autorità Portuale - piazzale Tirreno
Banco Desio Lazio - via Giorgio Giorgis, 13
Cerulli Macelleria - via del Canale, 22/D
Cerulli Macelleria - via Passo Buole, 95
CIA Infissi - via Nazareth 220 (Roma)
Conad - via Coccia di Morto, 223 (Focene)
Consiglio - via Foce Micina, 7/A
Cose Italiane - piazza G. B. Grassi, 21
D&D Outdoor - via Mirone, 4 (Casal Palocco)
Disco Rosso - via T. Clementina, 158/A
Dibi Center - viale Viareggio (Fregene)
Dirty Surf - via Bignami, 35-37
Ecostore - via delle Ombrine, 42/B
Edilizia Oggi - via Aurelia, 2381
Edilizia Silvestri - via Corona Australe, 3-11
Enoteca del Porto - viale Traiano, 95
Estetica Simona - via Cervia, 216
Farmacie Comunali - sede di Isola Sacra
Farmacia S. M. della Salute - T. Clementina, 76-78
Farmacrimi - via delle Meduse, 77
Fotottica Aldo - via T. Clementina, 132
Gabetti - via Fiumara, 24/A
Gioca e Crea - via delle Fissurelle, 33
Il Girasole - via Valderoa, 74-76
L'angolo delle Idee - via Arsia, 40
La Bottega del Sapone - via Anco Marzio, 132-134
La Dolce Pasta - via delle Lampare, 2/BCD

Lazioterm - via Athos Maestri, 8
L'isola celiaca - via delle Meduse, 175
Market Central Da Vinci - via G. Montanari
Master Brico - viale Traiano, 7-13
Mobil Project - via Corona Australe (Maccarese)
Motobike - via Foce Micina, 66
My Garden - via Anco Marzio, 123
Natura Sì - via T. Clementina, 160
Neri Village - lungomare della Salute, 80
Next Level - via delle Lampare, 2/F
Nuvole di Fumo - via T. Clementina, 112
Orlandi - via Arsia, 12/C
Ottica Attardi - via Formoso, 21/A
Patatrac - via delle Fissurelle (Focene)
Pesca Pronta - via G. Durli, 45
Peter Pan - via del Serbatoio, 10
Picchiarelli Gomme - via Portuense, 2411
Pinus Pinea - via Agropoli, 79/A (Fregene)
Pro Loco Fiumicino - piazza G. B. Grassi, 12
Regie Auto - via della Scafa, 260
RI-FI - via Valderoa, 133
S.A.F. - via Porto Azzurro, 25-35
Sally Shop - via Fiumara, 40/A
Seafer - via Tempio della Fortuna, 104
Shabby Chic - via Fiumara, 26-28
Solo Affitti - via Giorgio Giorgis, 202
Studio Verbena - via A. Paolucci, 16
Tabacchi e non solo - piazza Caduti per l'Italia, 1
Thun, via T. Clementina, 126-128
Tre F Auto - via Portuense, 2411
Zenith Village - lungomare della Salute
Zoo Beach - viale Castellammare, 306
Zucchero Filato - via Anco Marzio, 91/A

BAR - RISTORANTI

Bar Carlo - via della Scafa, 392
Bar Carpe Diem - via Passo Buole, 38/D
Bar del Canale - via del Canale, 27
Bar della Darsena - viale Traiano, 133
Bar della Foce - via Foce Micina, 56
Bar 7000 caffè - via Giorgio Giorgis, 70
Bar F e V - via Coni Zugna, 73
Bar Millennium - via Coni Zugna, 219
Bar Polo Nord - lungomare della Salute, 223/A
Bar Riccio - via T. delle Frasche, 112
Bar Rustichelli - via Giorgio Giorgis, 25
Bar Tamoil - via Coccia di Morto
C'è pizza per te - via V. d'Intino, 35
Dolce Sosta - via T. delle Frasche, 217
Gran Caffè Traiano - viale Traiano, 180
Irish Coffee - via T. delle Frasche, 145
Non solo Bar - via delle Meduse, 160
Ristobar Caino e Abele - via A. Zara (aeroporto)
Ristorante dei La Ginestra - via del Canale, 34
Ristorante La Grottaccia - via Colle del Miglio, 1
Ristorante La Lucciola - via Debeli, 86
Ristorante Pascucci al Porticciolo - v.e Traiano, 85
Supermario Bar - via T. Clementina, 38
The Tower Pub - via T. Clementina, 30-32
Zanzibar, via Porto Romano, 44/E
AZIENDE - NEGOZI

se vuoi diventare un Qui Fiumicino Point telefona allo 06.66.56.03.29

Per la tua Pubblicità su Qui Fiumicino

06.66560329





Partner di Qualità

2014-2015

SCHÜCO
FINESTRE - PORTE - VERANDE

le migliori marche per un mondo di soluzioni

Gibus
Solelouvre - Persiane - Tende

Tenda da sole

KIKAU

Persiane orientabili,
blindate, tradizionali

Dierre

Portoncini blindati

Internorm

Finestre in PVC
PVC/alluminio
legno/alluminio

SUNCOVER

Tende alla veneziana
Zanzariere a molla
ed elettriche



GRIESSER

Schermature solari

Grati

Tapparelle
alluminio e acciaio

HORMANN

Basculanti e portoni
per garage e box

forster

Infissi
in acciaio inox

GRUBEN

Grate
antiscasso



dal 1960 costruzioni infissi alluminio

SOLO IL MEGLIO SENZA DOVER ANDARE LONTANO SABATO APERTI - AMPIO PARCHEGGIO

www.finestre.it

Roma - Via Nazareth, 220 (zona Aurelia-Bocea)
Tel. e Fax 06.61522238 - 06.61529315 - 06.61520543



Progettiamo il loro futuro

Lazioterm
SRL

Via Athos Maestri, 8 - 00054 Fiumicino RM
Tel. 06.65.02.43.81 - info@lazioterm.it
www.lazioterm.it

PREVENTIVI GRATUITI E TECNICI ESPERTI A VOSTRA DISPOSIZIONE

RIEHO

Vaillant

Hermann
Saurier Duvel

DAIKIN

BAXI

ROTEX

PLEION